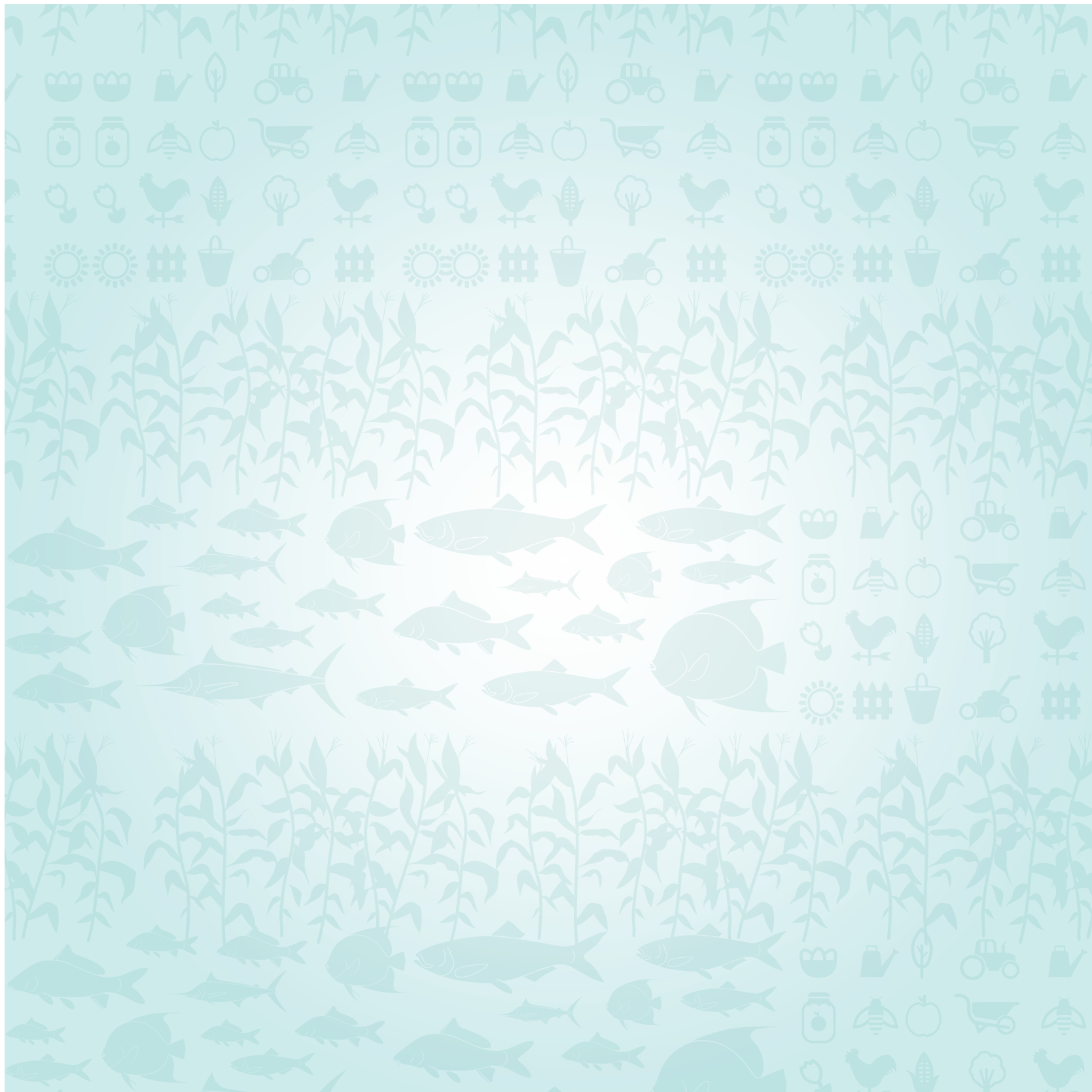




العلوم الزراعية والثروة السمكية

وظائف وتخصصات







دليل مهنتي

العلوم الزراعية والثروة السمكية

وظائف وتخصصات

الإشراف العام

الدكتورة/ سناء بنت سبيل البلوشية
الدكتور/ ناصر بن سالم الغنبوسي

الإشراف والمتابعة

سيف بن حارب الغافري

إعداد

دائرة الدراسات والدعم الفني

قسم فرص التوظيف

زهران بن ناصر المغدري
فخرية بنت سالم المسلمية

قسم المهن

حنينة بنت سعيد البروانية
ثريا بنت علي الحارثية

إنتاج

دائرة الإعلام والتسويق ٢٠١٦م

التصميم والتنفيذ

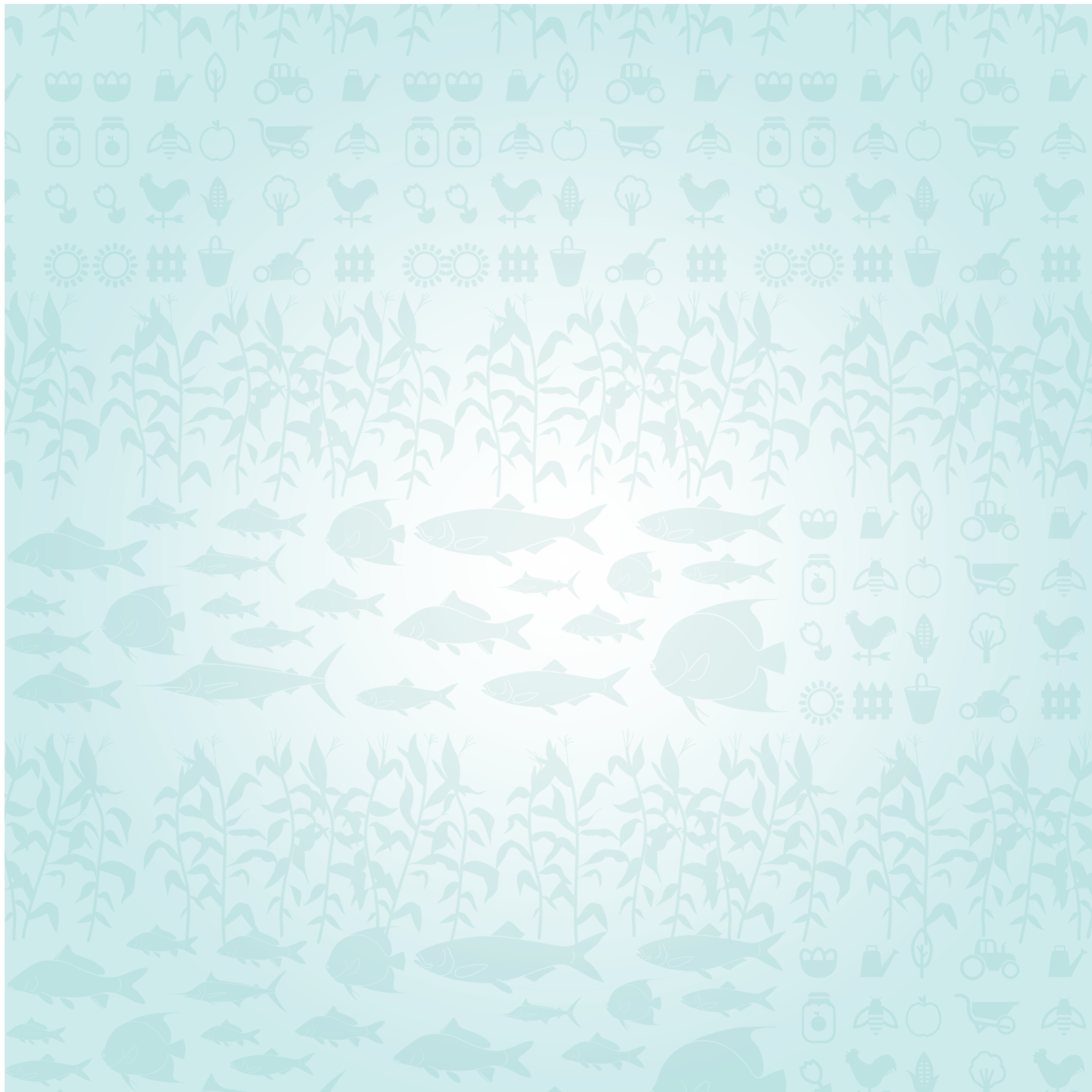
محمود بن خميس العبري

المراجعة اللغوية

صالح بن عبدالله التمتي

نسخة تجريبية





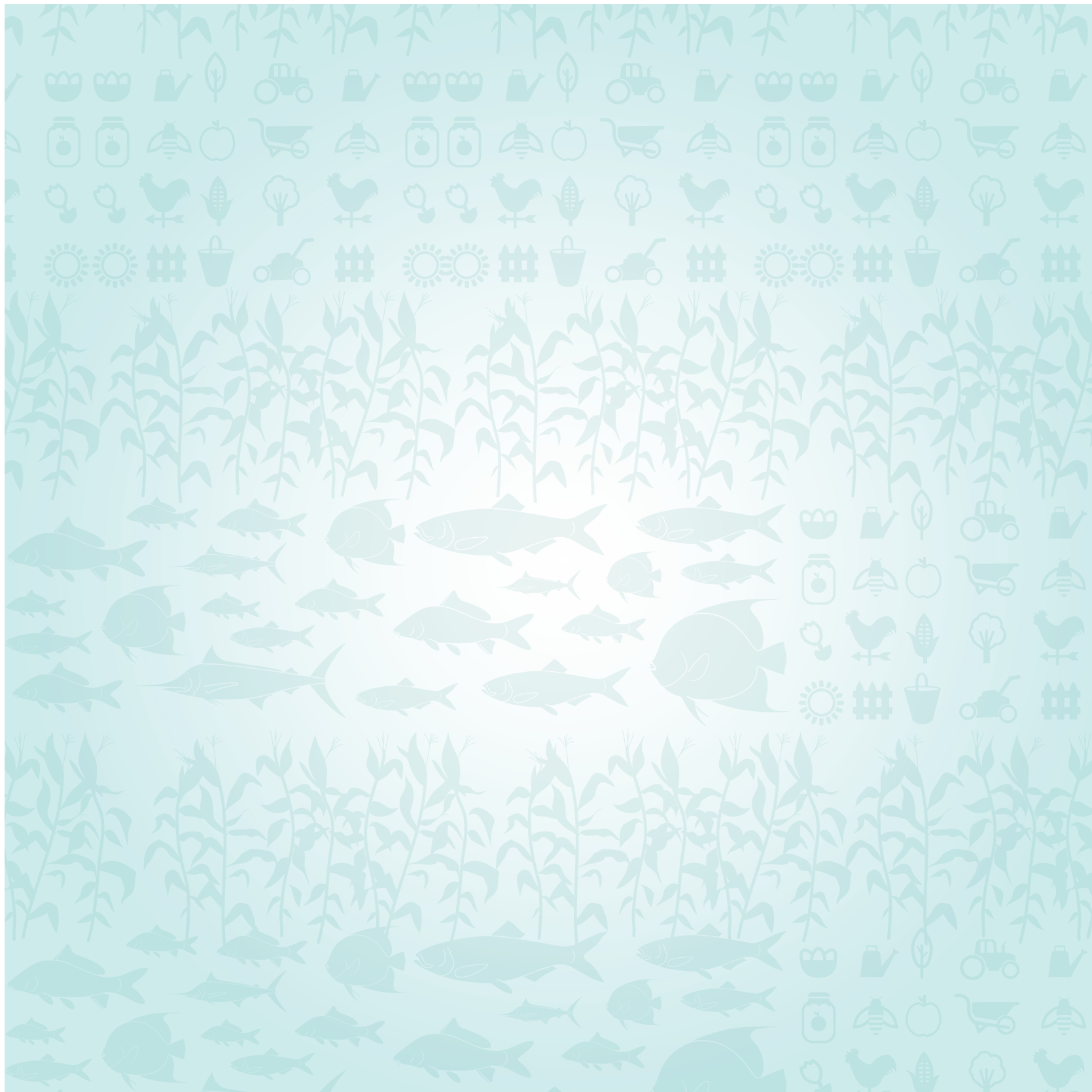
المحتويات

وظائف الثروة الحيوانية

- ٤٨ أخصائي أحياء
- ٥٠ أخصائي إرشاد حيواني
- ٥٢ أخصائي أمراض
- ٥٤ أخصائي بكتريولوجي
- ٥٦ أخصائي تحاليل ميكروبيولوجية
- ٥٨ أخصائي تربية وإنتاج نحل العسل
- ٦٠ أخصائي دواجن
- ٦٢ أخصائي فيروسات
- ٦٤ أخصائي مكافحة الحشرات
- وظائف الثروة السمكية
- ٦٦ أخصائي أحياء بحرية
- ٦٨ أخصائي بيئة بحرية
- ٧٠ أخصائي استزراع سمكي
- ٧٢ أخصائي إرشاد سمكي
- ٧٤ أخصائي تسويق سمكي
- ٧٦ أخصائي استزراع صفيح
- ٧٨ أخصائي معدات صيد
- ٨٠ أخصائي أحياء دقيقة

مقدمة

- ٧
- ٩ تخصصات العلوم الزراعية
- وظائف الثروة الزراعية
- ١٤ أخصائي احتياجات مائية
- ١٦ أخصائي إدارة مشاتل
- ١٨ أخصائي إدارة تربة ومياه
- ٢٠ أخصائي أراضي زراعية
- ٢٢ أخصائي إرشاد وتسويق زراعي
- ٢٤ أخصائي إرشاد زراعي
- ٢٦ أخصائي بستنة
- ٢٨ أخصائي حماية التربة
- ٣٠ أخصائي ري
- ٣٢ أخصائي زراعة محمية
- ٣٤ أخصائي شؤون امرأة ريفية
- ٣٦ أخصائي صناعات ريفية
- ٣٨ أخصائي صرف صحي
- ٤٠ أخصائي صحة البيئة
- ٤٢ أخصائي فاكهة
- ٤٤ أخصائي وقاية نبات





مقدمة

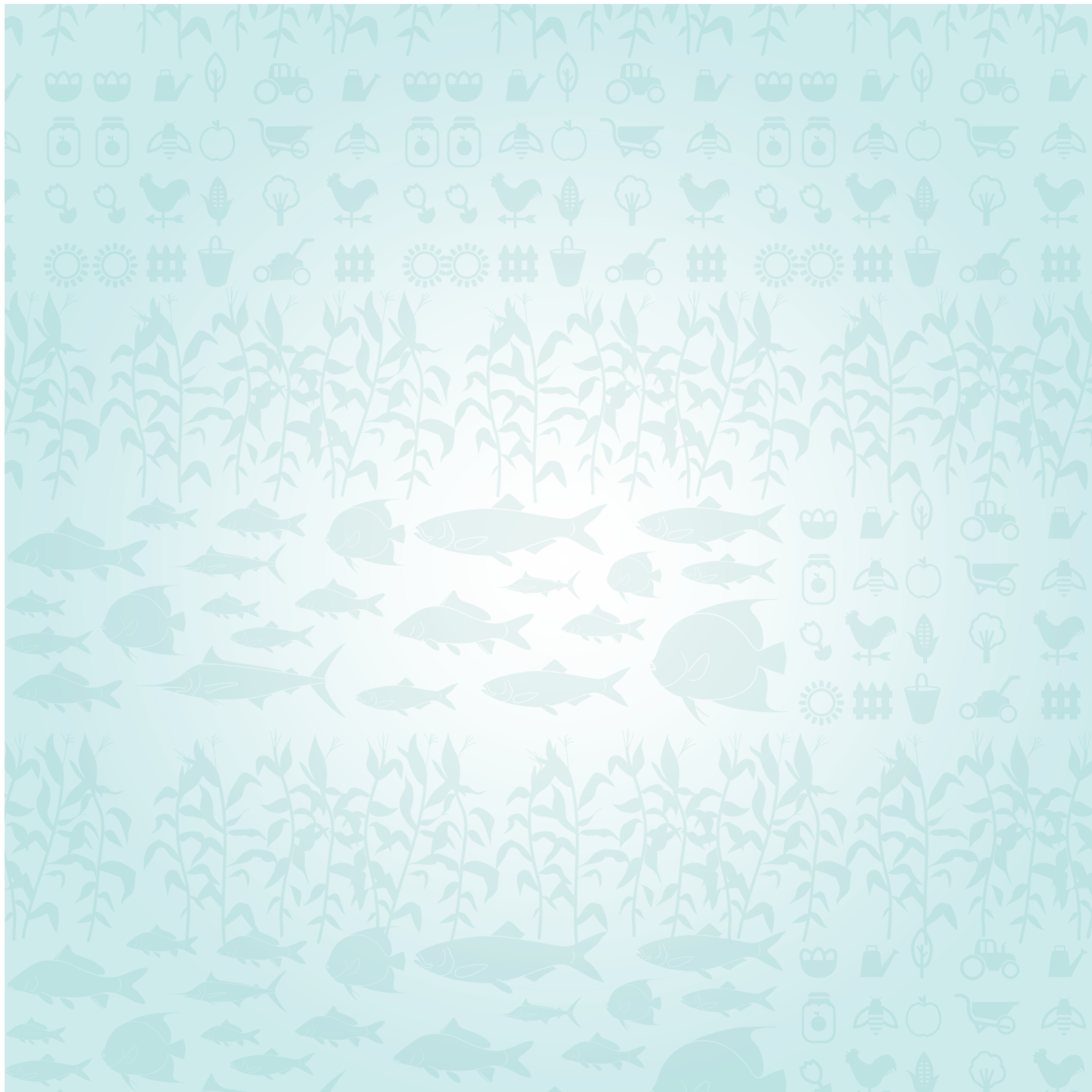
تسعى وزارة التربية والتعليم ممثلة في المركز الوطني للتوجيه المهني إلى توفير خدمات التوجيه المهني لجميع أفراد المجتمع العماني؛ وذلك لمساعدتهم على اختيار المهن التي تتلاءم مع قدراتهم، وإمكاناتهم، واتجاهاتهم مما يجعلهم يشعرون بالسعادة والرضا فينعكس إيجاباً على المجتمع فيسهم في نموه وتطوره.

ومن هذا المنطلق يسر المركز الوطني للتوجيه المهني أن يضع بين يدي طلبة التعليم العام «دليل مهنتي» والذي يهدف إلى تعريفهم بالمهن والتخصصات العلمية المختلفة من حيث المهارات والمعارف المطلوبة في كل مهنة، بالإضافة إلى تسليط الضوء على بعض الواجبات والمسؤوليات الخاصة بهذه المهن والمؤهلات المطلوبة وبيئة العمل المناسبة لها وأخيراً مجالات العمل المتاحة بها.

وتأتي فكرة الدليل لتحقيق الأهداف الآتية:

- مساعدة الطلبة على اختيار وتخطيط مستقبلهم المهني بما يحقق لهم الاستقرار والتوافق والرضا الوظيفي.
- تزويد الطلبة بالمعلومات المتعلقة بالمسميات المهنية والوصف الوظيفي لكل مهنة.
- نشر الوعي المهني بين أفراد المجتمع حول مختلف أنواع الوظائف والمهن المتوفرة.
- توفير قاعدة بيانات لأخصائي التوجيه المهني لتكون مرجعاً مهماً ضمن مراجع غرفة مصادر التوجيه المهني.
- مساعدة الطلبة على تنمية اتجاهات وقيم إيجابية تجاه عالم المهن.
- تعريف الطلبة بأهم التخصصات العلمية المرتبطة بالمجموعات التخصصية.

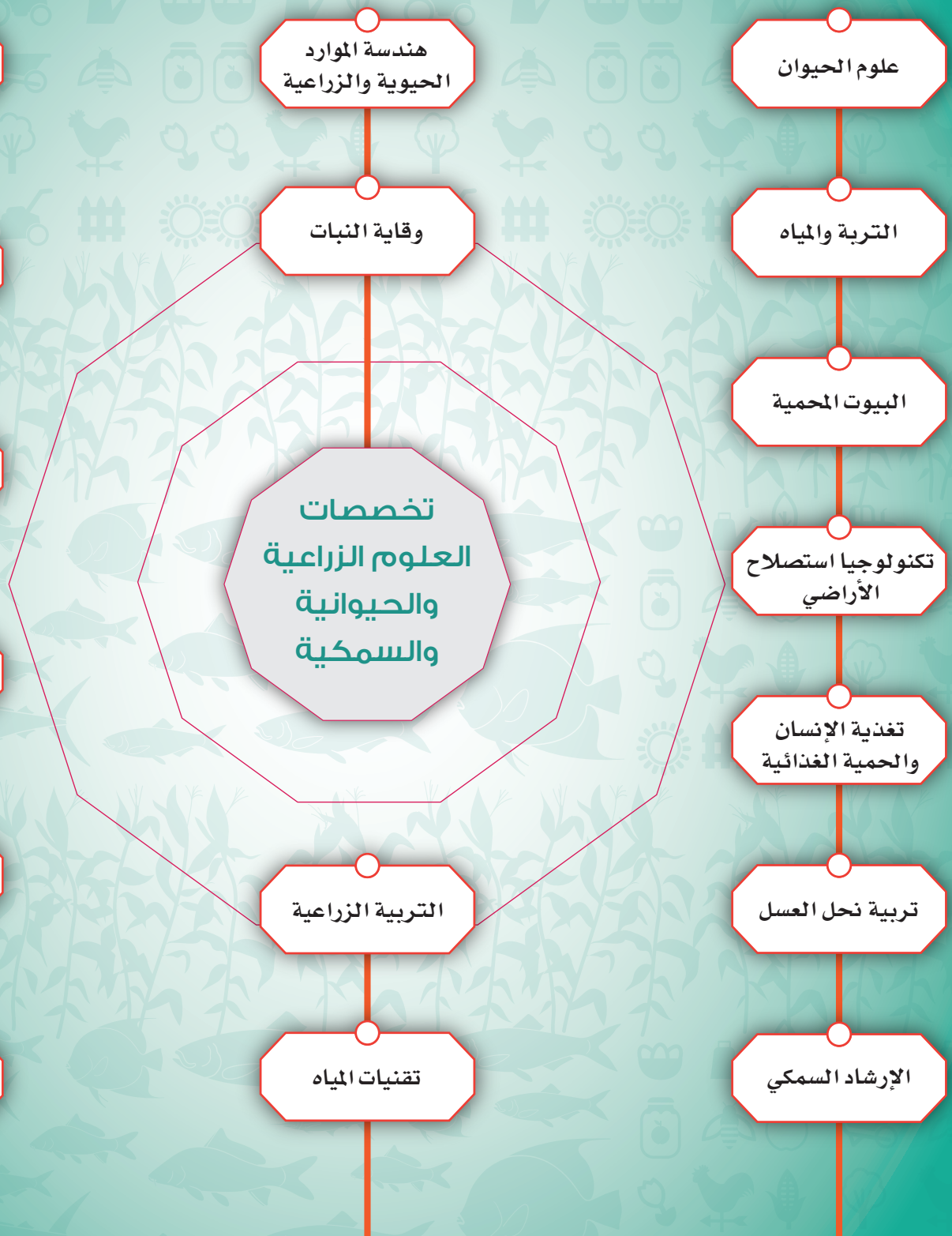






تخصصات العلوم الزراعية









وظائف الثروة الزراعية



أخصائي احتياجات مائية (Water Need Specialist)

الوصف العام:

يقوم بإعداد البرامج البحثية والتجارب العلمية، وتشخيص الظواهر المتعلقة في مجال الاحتياجات المائية، وتحديد الكميات المائية المناسبة للمحاصيل الزراعية.

الواجبات والمسؤوليات:

- إعداد البرنامج البحثي المناسب في مجال الاحتياجات المائية.
- اقتراح الحلول للتحديات التي تعاني منها القطاعات ذات الصلة بالاحتياجات المائية.
- تنفيذ البحوث التطبيقية المتعلقة بالاحتياجات المائية.
- تصميم التجارب العلمية في مجال الاحتياجات المائية وتحليل نتائجها.
- تقديم التقرير حول نتائج التجارب العلمية بالاحتياجات المائية مع توضيح إمكانية الأخذ بنتائجها.
- تشخيص الظواهر ذات الصلة بالاحتياجات المائية.
- تدريب الكوادر الفنية العاملة في مجال الاحتياجات المائية.
- تحديد الكميات المائية المناسبة للمحاصيل وفق الموارد الزراعية المختلفة.

أماكن العمل:

- المؤسسات الحكومية أو الخاصة المعنية بالزراعة والثروة المائية.



بيئة العمل:

مكتبي وميداني.

المؤهّل المطلوب:

شهادة بكالوريوس في العلوم الزراعية أو إدارة مياه الري أو إدارة تربة ومياه.

المعارف والقدرات والمهارات المطلوبة:

- إجادة اللغة الإنجليزية.
- الإلمام بالمصطلحات والتقنيات الزراعية والبحرية.
- الدقة وقوة الملاحظة.
- مهارات استخدام الحاسب الآلي.
- مهارات الاتصال والتواصل.
- مهارة اتخاذ القرار.
- مهارة التخطيط/ التنظيم.
- القدرة على تحمل ضغوط العمل.
- حل المشكلات.
- إدارة الوقت.
- القدرة على الابتكار والمبادرة.
- القدرة على التحليل المنطقي.
- القدرة على التنبؤ بالمخاطر والكوارث التي قد تطرأ على البيئة الزراعية.

أخصائي إدارة مشاتل (Nurseries Management Specialist)

الوصف العام:

يقوم بإعداد ومتابعة الخطة التنفيذية للمشاتل، وتحديد الإمكانيات والاحتياجات، واقتراح المواصفات الفنية الخاصة بها.

الواجبات والمسؤوليات:

- إعداد الخطة التنفيذية السنوية للمشاتل بناءً على الاحتياجات من شتلات الفاكهة المختلفة.
- تحديد الإمكانيات والاحتياجات السنوية الفنية والمادية للمشاتل.
- متابعة عمليات الفلاحة والزراعة المختلفة التي تجري بالمشاتل لضمان إنتاج شتلات ذات مواصفات قياسية.
- الإشراف على توزيع الشتلات المختلفة.
- اقتراح المواصفات الفنية الخاصة بإنشاء المشاتل الزراعية.
- التنسيق مع المناطق الزراعية في مجال صحة المشاتل.

أماكن العمل:

- المؤسسات الحكومية أو الخاصة المعنية بالزراعة.
- المشاتل الزراعية.



بيئة العمل:

مكتبي وميداني.

المؤهّل المطلوب:

شهادة بكالوريوس في العلوم الزراعية، أو البحوث الزراعية، أو علم النبات، أو الإقتصاد الزراعي، أو علم البساتين، أو إرشاد الزراعي.

المعارف والقدرات والمهارات المطلوبة:

- إجادة اللغة الإنجليزية.
- الإلمام بالمصطلحات والتقنيات الزراعية.
- الدقة وقوة الملاحظة.
- مهارات استخدام الحاسب الآلي.
- مهارات الاتصال والتواصل.
- مهارة اتخاذ القرار.
- مهارة التخطيط / التنظيم.
- القدرة على تحمل ضغوط العمل.
- القدرة على تحديد المشكلات وحلها.
- إدارة الوقت.
- القدرة على الابتكار والمبادرة.
- القدرة على التحليل المنطقي.
- القدرة على التنبؤ بالمخاطر والكوارث التي قد تطرأ على البيئة الزراعية.





أخصائي إدارة تربة ومياه (Soil & Water Management Specialist)

الوصف العام:

يقوم بإعداد الخرائط التفصيلية للتربة والمياه وتصنيفها، وتحديد أنسب المحاصيل التي تلائم ظروف التربة والمياه.

الواجبات والمسؤوليات:

- إعداد الخرائط التفصيلية للتربة والمياه.
- تصنيف التربة والمياه وتحديد مستويات صلاحيتها.
- تحديد أنسب المحاصيل التي تلائم ظروف التربة والمياه.
- إعداد التقارير الدورية الفنية المطلوبة للتربة والمياه.
- تنفيذ برامج تحسين خواص التربة الكيميائية والفيزيائية والحيوية.
- متابعة تنفيذ الأعمال الخاصة بتطوير وسائل الري والأراضي الزراعية.

أماكن العمل:

- المؤسسات الحكومية أو الخاصة المعنية بالزراعة والثروة المائية.





بيئة العمل:

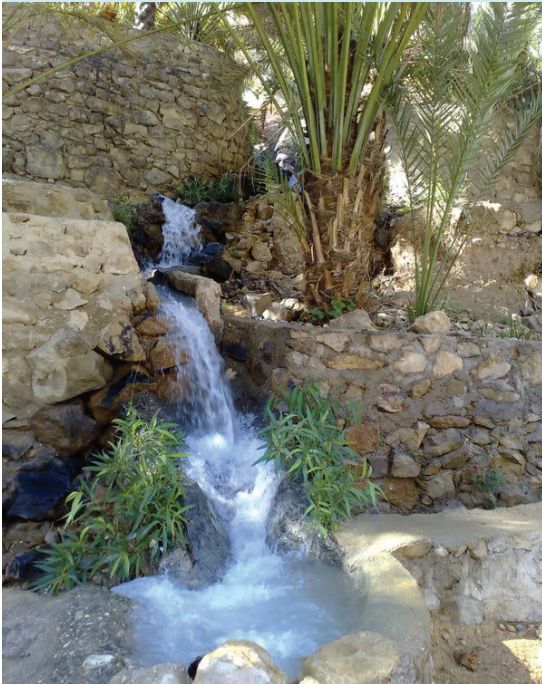
مكتبي / ميداني.

المؤهل المطلوب:

شهادة بكالوريوس في العلوم الزراعية، أو إدارة مياه الري، أو إدارة التربة والمياه، أو الموارد الحيوية.

المعارف والقدرات والمهارات المطلوبة:

- إجادة اللغة الإنجليزية.
- الإلمام بالمصطلحات والتقنيات الزراعية.
- الدقة وقوة الملاحظة.
- مهارات استخدام الحاسب الآلي.
- مهارات الاتصال والتواصل.
- مهارة اتخاذ القرار.
- مهارة التخطيط / التنظيم.
- القدرة على تحمل ضغط العمل.
- القدرة على تحديد المشكلات وحلها.
- إدارة الوقت.
- القدرة على الابتكار والمبادرة.
- القدرة على التحليل المنطقي.
- القدرة على التنبؤ بالمخاطر والكوارث التي قد تطرأ على البيئة الزراعية.



أخصائي أراضي زراعية (Farm Land Specialist)

الوصف العام:

يقوم بمتابعة وتنفيذ الدراسات والبرامج المتعلقة بتحسين خواص التربة، وكيفية المحافظة على الأراضي الزراعية.

الواجبات والمسؤوليات:

- اقتراح ومتابعة البرامج الخاصة لتطوير الأراضي الزراعية وتحسين خصوبتها.
- تنفيذ برامج دراسة ملوثات التربة بأنواعها المختلفة، ووضع المقترحات لحلها.
- تنفيذ الدراسات لتحديد الأراضي الزراعية الصالحة للزراعة، وإبداء الرأي الفني لتنميتها.
- تنفيذ برامج تحسين خواص التربة (الفيزيائية - الكيميائية - الحيوية).
- تنفيذ الدراسات في مجال تصنيف التربة.
- تشخيص العوامل المحددة لعملية تحسين خصوبة التربة.
- متابعة برامج المحافظة على الأراضي الزراعية من التدهور والانجراف والتصحر.
- تدريب الكوادر الفنية العاملة في مجال الأراضي الزراعية.

أماكن العمل:

- المؤسسات الحكومية أو الخاصة المعنية بالزراعة.
- مشاريع ذاتية.



بيئة العمل:

مكتبي / ميداني.

المؤهّل المطلوب:

شهادة بكالوريوس في العلوم الزراعية، أو البحوث الزراعية، أو علم النبات، أو علم البساتين، أو التربة والمياه.

المعارف والقدرات والمهارات المطلوبة:

- إجادة اللغة الإنجليزية.
- الإلمام بالمصطلحات والتقنيات الزراعية.
- الدقة وقوة الملاحظة.
- مهارات استخدام الحاسب الآلي.
- مهارات الاتصال والتواصل.
- مهارة اتخاذ القرار.
- مهارة التخطيط / التنظيم.
- القدرة على تحمل ضغط العمل.
- القدرة على تحديد المشكلات وحلها.
- إدارة الوقت.
- القدرة على الابتكار والمبادرة.
- القدرة على التحليل المنطقي.
- القدرة على التنبؤ بالمخاطر والكوارث التي قد تطرأ على البيئة الزراعية.





أخصائي إرشاد تسويق زراعي (Agricultural Marketing Guidance Specialist)

الوصف العام:

يقوم بجمع المعلومات، وإعداد الدراسات المتعلقة بتسويق المحاصيل الزراعية، وتدريب المزارعين على معاملات ما بعد الحصاد.

الواجبات والمسؤوليات:

- جمع المعلومات المتعلقة بتسويق المحاصيل الزراعية.
- إعداد الدراسات التسويقية لتحسين طرق تسويق المنتجات الزراعية.
- دراسة الأسواق المحلية والخارجية لتحديد مدى استيعابها للمنتجات والصناعات الزراعية والتسويق في ذلك مع الجهات المختصة.
- تدريب المزارعين على معاملات ما بعد الحصاد وتسويق المنتجات الزراعية.
- إعداد برامج الإرشاد التسويقي وتنفيذها.

أماكن العمل:

- المؤسسات الحكومية أو الخاصة المعنية بالزراعة.
- مشاريع ذاتية.





بيئة العمل:

مكتبي / ميداني.

المؤهلات المطلوبة:

شهادة بكالوريوس في علوم زراعية، أو بحوث زراعية، أو علم نبات، أو اقتصاد زراعي، أو علم البساتين، أو الإرشاد الزراعي.

المعارف والقدرات والمهارات المطلوبة:

- إجادة اللغة الإنجليزية.
- الإلمام بالمصطلحات والتقنيات الزراعية.
- الدقة وقوة الملاحظة.
- مهارات استخدام الحاسب الآلي.
- مهارات الاتصال والتواصل.
- مهارة اتخاذ القرار.
- مهارة التخطيط / التنظيم.
- القدرة على تحمل ضغط العمل.
- القدرة على تحديد المشكلات وحلها.
- إدارة الوقت.
- القدرة على الابتكار والمبادرة.
- القدرة على التحليل المنطقي.
- القدرة على التنبؤ بالمخاطر والكوارث التي قد تطرأ على البيئة الزراعية.



أخصائي إرشاد زراعي (Agricultural Guidance Specialist)

الوصف العام:

يقوم بتحليل وفرز البيانات والمعلومات الواردة بالتقارير المتعلقة بالحقول الإرشادية وإعداد التوصيات بشأنها.

الواجبات والمسؤوليات:

- إعداد وتخطيط البرامج والمشاريع الإرشادية الزراعية.
- إعداد البحوث والدراسات الإرشادية الزراعية.
- تحديد الاحتياجات التدريبية، وإعداد الخطط التدريبية للجهاز الإرشادي، والمشاركة في تنفيذها، وتدريب المرشدين الزراعيين.
- متابعة الحقول الإرشادية الزراعية، وتوزيع خدماتها في المناطق الزراعية.
- إعداد المواد العلمية الخاصة بالبرامج الإعلامية والإرشادية .
- إعداد المواصفات الفنية للمدخلات الزراعية بالتعاون مع الجهات المعنية.

أماكن العمل:

- المؤسسات الحكومية أو الخاصة المعنية بالزراعة.
- مشاريع ذاتية.



بيئة العمل:

مكتبي / ميداني.

المؤهّل المطلوب:

شهادة بكالوريوس في العلوم الزراعية، أو البحوث الزراعية، أو علم النبات، أو اقتصاد زراعي، أو علم البساتين، أو الإرشاد الزراعي.

المعارف والقدرات والمهارات المطلوبة:

- إجادة اللغة الإنجليزية.
- الإلمام بالمصطلحات والتقنيات الزراعية.
- الدقة وقوة الملاحظة.
- مهارات استخدام الحاسب الآلي.
- مهارات الاتصال والتواصل.
- مهارة اتخاذ القرار.
- مهارة التخطيط / التنظيم.
- القدرة على تحمل ضغط العمل.
- القدرة على تحديد المشكلات وحلها.
- إدارة الوقت.
- القدرة على الابتكار والمبادرة.
- القدرة على التحليل المنطقي.
- القدرة على التنبؤ بالمخاطر والكوارث التي قد تطرأ على البيئة الزراعية.



أخصائي بستانة (Horticulture Specialist)

الوصف العام:

يقوم بإعداد وتنفيذ برامج الإرشاد الزراعي المتعلقة بمجال البستانة، ومتابعة تنفيذ توصياتها بالتعاون مع الجهات ذات العلاقة.

الواجبات والمسؤوليات:

- تنفيذ برامج الإرشاد الزراعي في مجال البستانة.
- إعداد برنامج سنوي يختص بإنشاء ورعاية بساتين الفاكهة المختلفة.
- إعداد واقتراح الوسائل والطرق الإرشادية المختلفة والتي تساهم في نقل المعلومات والبيانات المطلوبة للمزارعين.
- مناقشة المشكلات الناجمة عن تطبيق برامج الإرشاد الزراعي مع المزارعين، واقتراح الحلول المناسبة لها.
- إعداد النشرات التوعوية المتعلقة بمجال البستانة.

أماكن العمل:

- المؤسسات الحكومية أو الخاصة المعنية بالزراعة.
- المشاتل الحكومية والخاصة.
- مشاريع ذاتية.



بيئة العمل:

مكتبي / ميداني.

المؤهّل المطلوب:

شهادة بكالوريوس في العلوم الزراعية، أو علم النبات أو علم البساتين.

المعارف والقدرات والمهارات المطلوبة:

- إجادة اللغة الإنجليزية.
- الإلمام بالمصطلحات والتقنيات الزراعية.
- الدقة وقوة الملاحظة.
- مهارات استخدام الحاسب الآلي.
- مهارات الاتصال والتواصل.
- مهارة اتخاذ القرار.
- مهارة التخطيط / التنظيم.
- القدرة على تحمل ضغط العمل.
- القدرة على تحديد المشكلات وحلها.
- إدارة الوقت.
- القدرة على الابتكار والمبادرة.
- القدرة على التحليل المنطقي.
- القدرة على التنبؤ بالمخاطر والكوارث التي قد تطرأ على البيئة الزراعية.



أخصائي حماية تربة (Soil Protection Specialist)

الوصف العام:

يقوم بإجراء المسوح الاستكشافية والتفصيلية للتربة، ومعالجة التربة المتضررة، ودراسة أنسب المحاصيل المناسبة لظروف التربة.

الواجبات والمسؤوليات:

- إعداد الخرائط التفصيلية للتربة بعد المسوحات الاستكشافية لها.
- تنفيذ التوصيات الخاصة بتصنيف التربة، وتحديد مستويات صلاحيتها وخصوبتها.
- دراسة أنسب المحاصيل المناسبة لظروف التربة.
- تنفيذ برامج لتحسين خواص التربة (الفيزيائية - الكيميائية - الحيوية).
- معالجة التربة من الناحية القلوية والحمضية.
- تنفيذ البرامج الخاصة بالمحافظة على الأراضي الزراعية من التدهور وحمايتها من الانجراف والتصحر.
- إجراء المسوحات اللازمة لتحديد الأراضي الزراعية الصالحة للزراعة، واقتراح التركيب المحصولي الاقتصادي المناسب.

أماكن العمل:

- المؤسسات الحكومية أو الخاصة المعنية بالزراعة.
- مشاريع ذاتية.



بيئة العمل:

مكتبي وميداني.

المؤهّل المطلوب:

شهادة بكالوريوس في العلوم الزراعية، أو إدارة مياه الري، أو إدارة التربة والمياه، أو الموارد الحيوية.

المعارف والقدرات والمهارات المطلوبة:

- إجادة اللغة الإنجليزية.
- الإلمام بالمصطلحات والتقنيات الزراعية.
- الدقة وقوة الملاحظة.
- مهارات استخدام الحاسب الآلي.
- مهارات الاتصال والتواصل.
- مهارة اتخاذ القرار.
- مهارة التخطيط / التنظيم.
- القدرة على تحمل ضغط العمل.
- القدرة على تحديد المشكلات وحلها.
- إدارة الوقت.
- القدرة على الابتكار والمبادرة.
- القدرة على التحليل المنطقي.
- القدرة على التنبؤ بالمخاطر والكوارث التي قد تطرأ على البيئة الزراعية.





أخصائي ري (Irrigation Specialist)

الوصف العام:

يقوم بالمشاركة والمتابعة في إعداد الخطط الخاصة بوسائل الري، والخطط المتعلقة بحماية الأراضي الزراعية.

الواجبات والمسؤوليات:

- المشاركة والمتابعة في إعداد الخطط المتعلقة بخصوبة التربة.
- إعداد البرامج الإرشادية المرتبطة بالخطط الخاصة بحماية الأراضي الزراعية وخصوبة التربة.
- الإشراف على تنفيذ مشاريع بحثية أو تجارب ميدانية أو الحصول على معلومات متعلقة بتطوير طرق الري، وحماية الأراضي الزراعية وخصوبة التربة.
- تنفيذ البرامج الإرشادية المتعلقة بتطوير وسائل الري والأراضي الزراعية.
- تقسيم الطلبات الخاصة بإعادة استعمالات الأراضي الزراعية على ضوء تحاليل التربة والمياه.
- تدريب الكوادر الفنية العاملة في مجال الري والأراضي الزراعية.
- تسليم طلبات الري من المناطق ومتابعة تنفيذها.
- المساعدة في رسم سياسات تنفيذ وتنمية المشاريع الزراعية في المنطقة.
- دراسة المشكلات الفنية المتعلقة بالري، وحماية التربة للمنطقة ووضع الحلول المناسبة لها.

أماكن العمل:

- المؤسسات الحكومية أو الخاصة المعنية بالتربة والثروة المائية.
- مشاريع ذاتية.





بيئة العمل:

مكتبي وميداني.

المؤهّل المطلوب:

شهادة بكالوريوس في تخصص العلوم الزراعية، أو إدارة مياه الري، أو إدارة التربة والمياه، أو الموارد الحيوية.

المعارف والقدرات والمهارات المطلوبة:

- إجادة اللغة الإنجليزية.
- الإلمام بالمصطلحات والتقنيات الزراعية.
- الدقة وقوة الملاحظة.
- مهارات استخدام الحاسب الآلي.
- مهارات الاتصال والتواصل.
- مهارة اتخاذ القرار.
- مهارة التخطيط / التنظيم.
- القدرة على تحمل ضغط العمل.
- القدرة على تحديد المشكلات وحلها.
- إدارة الوقت.
- القدرة على الابتكار والمبادرة.
- القدرة على التحليل المنطقي.



أخصائي زراعة محمية (Protected Cultivation Specialist)

الوصف العام:

يقوم بإعداد البرامج الإرشادية الخاصة بالزراعة في البيوت المحمية، وتدريب الفنيين والمزارعين على كيفية الزراعة بداخلها.

الواجبات والمسؤوليات:

- إعداد وتنفيذ برامج تدريب الفنيين الزراعيين بمجال الزراعة في البيوت المحمية.
- تدريب الفنيين والمزارعين على كيفية الزراعة داخل البيوت المحمية.
- إعداد مواصفات البيوت المحمية بالتنسيق مع الجهات المعنية والمختصة.
- المشاركة في لجان فحص مواصفات البيوت المحمية، وإعداد التقارير بشأنها.
- إعداد التقارير الدورية والسنوية المتعلقة بالزراعة في البيوت المحمية.

أماكن العمل:

- المؤسسات الحكومية أو الخاصة المعنية بالزراعة.
- مشاريع ذاتية.

بيئة العمل:

مكتبي وميداني.

المؤهّل المطلوب:

شهادة بكالوريوس في العلوم الزراعية، أو البحوث الزراعية، أو علم النبات، أو علم البساتين.

المعارف والقدرات والمهارات المطلوبة:

- إجادة اللغة الإنجليزية.
- الإلمام بالمصطلحات والتقنيات الزراعية.
- الدقة وقوة الملاحظة.
- مهارات استخدام الحاسب الآلي.
- مهارات الاتصال والتواصل.
- مهارة اتخاذ القرار.
- مهارة التخطيط / التنظيم.
- القدرة على تحمل ضغط العمل.
- القدرة على تحديد المشكلات وحلها.
- إدارة الوقت.
- القدرة على الابتكار والمبادرة.
- القدرة على التحليل المنطقي.
- القدرة على التنبؤ بالمخاطر والكوارث التي قد تطرأ على البيئة الزراعية.



أخصائي شؤون المرأة الريفية (Rural Woman Affair Specialist)

الوصف العام:

يقوم بإعداد وتنفيذ البرامج التنموية والإرشادية اللازمة لتطوير المرأة الريفية.

الواجبات والمسؤوليات:

- إعداد البرامج التنموية اللازمة لتطوير المرأة الريفية، وزيادة فعاليتها مشاركتها في كافة مجالات العمل.
- متابعة البرامج الإرشادية الخاصة بالمرأة الريفية.
- القيام بتجميع المعلومات والتقارير عن سير وتنفيذ البرامج الإرشادية الخاصة بالمرأة الريفية للاستفادة منها.
- إعداد وتخطيط البرامج التدريبية بالتنسيق مع الجهات المختلفة.
- إعداد وتنظيم وتنفيذ الزيارات الميدانية وكتابة التقارير الدورية الشهرية والسنوية.
- التنسيق مع الجهات الحكومية المختلفة فيما يختص بشؤون المرأة الريفية.
- تدريب المرأة الريفية وتأهيلها للقيام بدورها التنموي في المجالات المختلفة لضمان استمرار عطائها.
- الإشراف على مرشدات شؤون المرأة الريفية لتنفيذ ومتابعة البرامج الخاصة بتنمية المرأة الريفية.

أماكن العمل:

- المؤسسات الحكومية أو الخاصة.
- وزارة الزراعة والثروة السمكية.



بيئة العمل:

مكتبي / وميداني.

المؤهّل المطلوب:

شهادة بكالوريوس في العلوم الزراعية، أو البحوث الزراعية، أو علم النبات، أو علم البساتين.

المعارف والقدرات والمهارات المطلوبة:

- إجادة اللغة الإنجليزية.
- الإلمام بالمصطلحات والتقنيات الزراعية.
- الدقة وقوة الملاحظة.
- مهارات استخدام الحاسب الآلي.
- مهارات الاتصال والتواصل.
- مهارة اتخاذ القرار.
- مهارة التخطيط / التنظيم.
- القدرة على تحمل ضغط العمل.
- القدرة على تحديد المشكلات وحلها.
- إدارة الوقت.
- القدرة على الابتكار والمبادرة.
- القدرة على التحليل المنطقي.



أخصائي صناعات ريفية (Rural Industries Specialist)

الوصف العام:

يقوم بتدريب النساء المزارعات على تصنيع المنتجات الريفية، والاستفادة من المخلفات الزراعية، وإدخال التقنيات الحديثة لتجنب من التالف والفاقد في الإنتاج الزراعي.

الواجبات والمسؤوليات:

- تدريب المزارعات على الاستفادة من المخلفات الزراعية وغيرها من المنتجات الثانوية.
- إدخال التقنيات الحديثة لتجنب التالف والفاقد في الإنتاج الزراعي؛ وذلك عن طريق تصنيع كميات المحاصيل والمنتجات الزراعية التي يعجز المزارع عن تعريفها قبل أن تتعرض للتلف.
- تدريب المزارعات على تصنيع المنتجات الريفية؛ وذلك لتحقيق الاكتفاء الذاتي وتلبية حاجات المجتمع الريفي.
- نشر الوعي بين المزارعات فيما يتعلق بالصناعات الريفية، وكيفية استخدام الفائض من الخامات الزراعية التي تتوافر في كل منطقة، والاستفادة من المجهود الإنتاجي الكامل للسكان.
- دعوة المزارعات لتنشيط ودفع حركة التصنيع الريفي لتحقيق الأهداف في تحويل القرى إلى مجمعات زراعية صناعية في وقت واحد.
- المشاركة في الدورات التدريبية لتطوير المهارات والقدرات في مجال التخصص.

أماكن العمل:

- المؤسسات الحكومية أو الخاصة المعنية بالزراعة.
- مشاريع ذاتية.



بيئة العمل:

مكتبي وميداني.

المؤهّل المطلوب:

شهادة بكالوريوس في العلوم الزراعية، أو الإقتصاد الزراعي، أو علم النبات، أو الصناعات الريفية.

المعارف والقدرات والمهارات المطلوبة:

- إجادة اللغة الإنجليزية.
- الإلمام بالمصطلحات والتقنيات الزراعية والبحرية.
- الدقة وقوة الملاحظة.
- مهارات استخدام الحاسب الآلي.
- مهارات الاتصال والتواصل.
- مهارة اتخاذ القرار.
- مهارة التخطيط / التنظيم.
- القدرة على تحمل ضغط العمل.
- القدرة على تحديد المشكلات وحلها.
- إدارة الوقت.
- القدرة على الابتكار والمبادرة.
- القدرة على التحليل المنطقي.
- القدرة على التنبؤ بالمخاطر والكوارث التي قد تطرأ على البيئة.



أخصائي صرف صحي (Sanitation Specialist)

الوصف العام:

يقوم بالإشراف على تطبيق أساليب الإدارة الحديثة في مجال الصرف الصحي، وتحديد المواقع اللازمة لإقامة أحواض الصرف الصحي.

الواجبات والمسؤوليات:

- إعداد الدراسات والبحوث التخصصية في مجال الصرف الصحي.
- دراسة تحديد المواقع اللازمة لإقامة أحواض الترسيبات وخزانات التحليل الجماعية لمعالجة مياه المجاري.
- إعداد قواعد البيانات الخاصة بنظم العمل باستخدام نظم تقنية المعلومات الحديثة.
- تطبيق أساليب الإدارة الحديثة في مجال الصرف الصحي.
- إعداد تصورات خاصة بعمليات الصرف الصحي في المحافظات المختلفة.
- تحديد مواقع التخلص من مياه المجاري.
- أخذ العينات اللازمة من مياه المجاري و الصرف الصحي وأحواض الترسيب لإجراء التحليلات اللازمة.
- دراسة المشكلات و الشكاوى المتعلقة بالصرف الصحي في البلديات ووضع الحلول المناسبة لها.

أماكن العمل:

- المؤسسات الحكومية أو الخاصة المعنية بالزراعة والثروة المائية.

بيئة العمل:

مكتبي / ميداني.

المؤهّل المطلوب:

شهادة بكالوريوس في العلوم الصحية.

المعارف والقدرات والمهارات المطلوبة:

- إجادة اللغة الإنجليزية.
- الدقة وقوة الملاحظة.
- مهارات استخدام الحاسب الآلي.
- مهارات الاتصال والتواصل.
- مهارة اتخاذ القرار.
- مهارة التخطيط / التنظيم.
- القدرة على تحمل ضغط العمل.
- القدرة على تحديد المشكلات وحلها.
- إدارة الوقت.
- القدرة على الابتكار والمبادرة.
- القدرة على التحليل المنطقي.



أخصائي صحة البيئة (Enviromental Health Specialist)

الوصف العام:

يقوم بإعداد الدراسات والبحوث، ودراسة الاحتياجات المسحية المتعلقة بصحة البيئة.

الواجبات والمسؤوليات:

- وضع مقترحات لطرق وبرامج عمل لتحسين وتبسيط العمل في مجال صحة البيئة.
- الإشراف على أعمال الصحة العامة.
- دراسة الاحتياجات المسحية في مجال صحة البيئة بناء على تقارير المسح.
- إعداد الحملات التوعوية بالمحافظات المختلفة في مجال صحة البيئة.
- إعداد النشرات والمطويات المتعلقة بمجال صحة البيئة.
- متابعة تنفيذ توصيات البحوث والمقترحات المتعلقة بمجال صحة البيئة.

أماكن العمل:

- المؤسسات الحكومية أو الخاصة المعنية بالبيئة.



بيئة العمل:

مكتبي / ميداني.

المؤهّل المطلوب:

شهادة بكالوريوس في علوم البيئة.

المعارف والقدرات والمهارات المطلوبة:

- إجادة اللغة الإنجليزية.
- الإلمام بالمصطلحات والتقنيات الزراعية.
- الدقة وقوة الملاحظة.
- مهارات استخدام الحاسب الآلي.
- مهارات الاتصال والتواصل.
- مهارة اتخاذ القرار.
- مهارة التخطيط / التنظيم.
- القدرة على تحمل ضغط العمل.
- القدرة على تحديد المشكلات وحلها.
- إدارة الوقت.
- القدرة على الابتكار والمبادرة.
- القدرة على التحليل المنطقي.
- القدرة على التنبؤ بالمخاطر والكوارث التي قد تطرأ على البيئة الزراعية.





أخصائي فاكهة (Fruit Specialist)

الوصف العام:

يقوم بإعداد البرنامج السنوي للنهوض بإنتاج حاصلات الفاكهة، وإعداد سجل كامل عن متوسطات إنتاج حاصلات الفاكهة وتطورات الإنتاج.

الواجبات والمسؤوليات:

- الإشراف على تنفيذ برامج الإرشاد في مجال التخصص.
- اقتراح البرنامج السنوي للنهوض بإنتاج حاصلات الفاكهة.
- التنسيق مع الأخصائيين في المجالات الأخرى كفريق عمل متى استدعت الضرورة ذلك.
- إعداد حلقة الوصل بين محطة البحوث الزراعية وجهاز الإرشاد الزراعي وفي مجال تخصصه.
- اقتراح الوسائل والطرق الإرشادية التي من شأنها توصيل المعلومات للمزارعين، وتلقي ملاحظات التطبيق منهم.
- التنسيق مع أخصائي الإرشاد الزراعي، والاشتراك في بيان أثر تنفيذ التوصيات الفنية للمزارعين وتدريبهم.
- إعداد التقارير الشهرية ونصف سنوية والسنوية وكذلك التقارير الفنية التي قد تستدعي الحاجة إعدادها.
- إعداد قائمة بأصناف وأنواع شتلات الفاكهة الواجب توفيرها سنويا بالتنسيق مع مراكز البحوث الزراعية.
- اقتراح المنشورات الواجب إصدارها في مجال إنتاج حاصلات الفاكهة.
- المشاركة في الدورات التدريبية لتطوير المهارات والقدرات في مجال التخصص.

أماكن العمل:

- المؤسسات الحكومية أو الخاصة المعنية بالزراعة.
- مشاريع ذاتية.



بيئة العمل:

مكتبي وميداني.

المؤهّل المطلوب:

شهادة بكالوريوس في العلوم الزراعية، أو علم النبات، أو علم البساتين.

المعارف والقدرات والمهارات المطلوبة:

- إجادة اللغة الإنجليزية.
- الإلمام بالمصطلحات والتقنيات الزراعية.
- الدقة وقوة الملاحظة.
- مهارات استخدام الحاسب الآلي.
- مهارات الاتصال والتواصل.
- مهارة اتخاذ القرار.
- مهارة التخطيط/ التنظيم.
- القدرة على تحمل ضغط العمل.
- القدرة على تحديد المشكلات وحلها.
- إدارة الوقت. يد.
- القدرة على الابتكار والمبادرة.
- القدرة على التحليل المنطقي.
- القدرة على التنبؤ بالمخاطر والكوارث التي قد تطرأ على البيئة الزراعية.



أخصائي وقاية نبات (Plant Protection Specialist)

الوصف العام:

يقوم بإعداد وتنفيذ الزيارات الميدانية الشهرية للمراكز الزراعية لمتابعة تنفيذ أسلوب مكافحة متكاملة لوقاية النبات.

الواجبات والمسؤوليات:

- إعداد وتحديد الاحتياجات السنوية لوقاية المزروعات.
- إعداد البرامج السنوية لوقاية المزروعات، ومتابعة تنفيذها بالمناطق والمراكز الزراعية، وإعداد التقارير الشهرية والدورية والسنوية الخاصة بذلك.
- تقديم الاستشارات الفنية في مجال وقاية النبات.
- تشخيص الآفات النباتية غير المعروفة والتوصية بطرق مكافحتها.
- اقتراح البرامج لمكافحة الآفات التي تصيب النبات على ضوء توصيات البحوث الزراعية.
- المشاركة في حملات الرش الجوي ومكافحة الآفات الأخرى.
- إعداد مواصفات ومقاييس المبيدات وطرق معايرتها.
- فحص الآلات والمعدات المستخدمة.
- إعداد برامج تدريب الفنيين والعمال الزراعيين لوقاية المزروعات.

أماكن العمل:

- وزارة الزراعة والثروة السمكية.

بيئة العمل:

مكتبي وميداني.

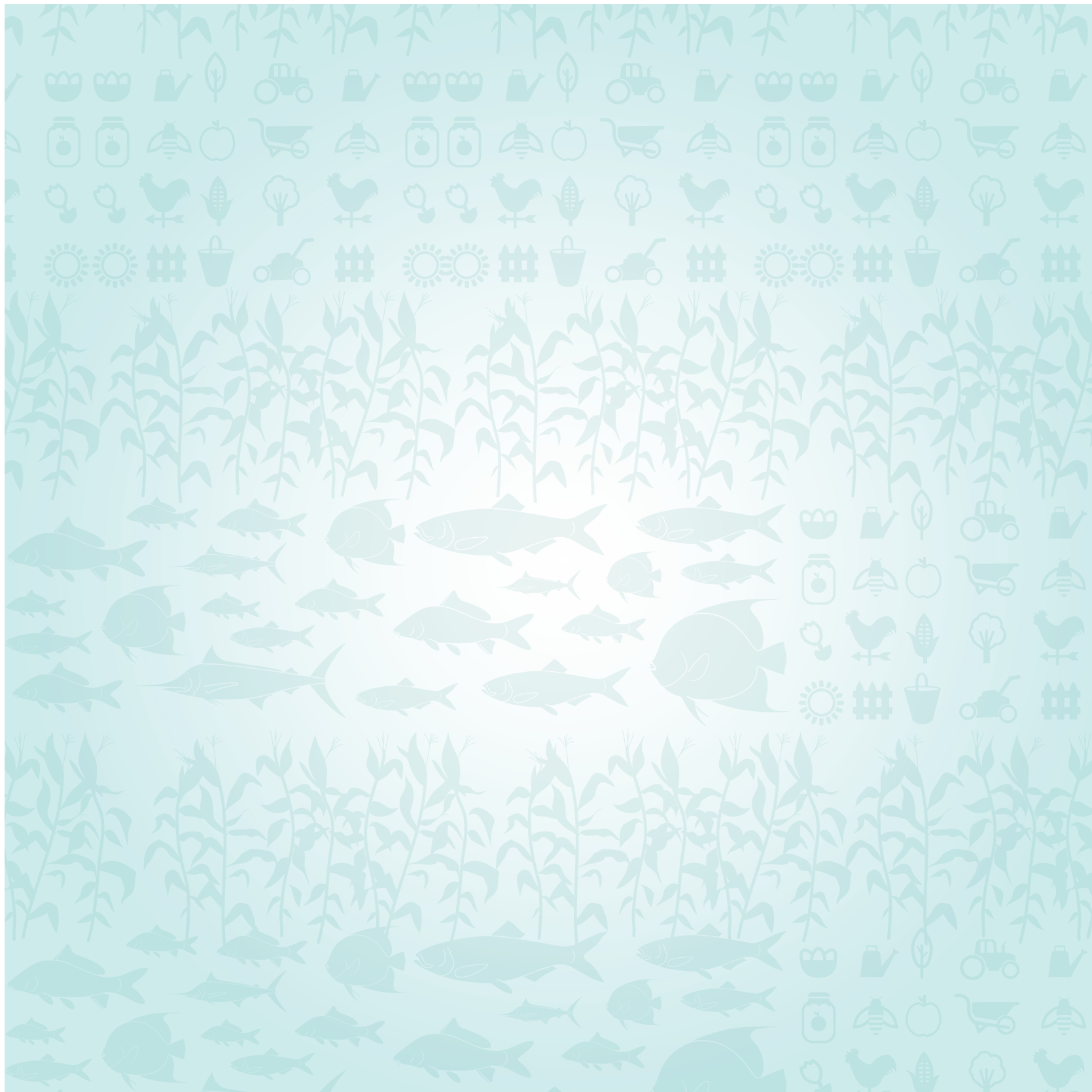
المؤهّل المطلوب:

شهادة بكالوريوس في العلوم الزراعية، أو وقاية النبات، أو علم النبات.

المعارف والقدرات والمهارات المطلوبة:

- إجادة اللغة الإنجليزية.
- الإلمام بالمصطلحات والتقنيات الزراعية.
- الدقة وقوة الملاحظة.
- مهارات استخدام الحاسب الآلي.
- مهارات الاتصال والتواصل.
- مهارة اتخاذ القرار.
- مهارة التخطيط/ التنظيم.
- القدرة على تحمل ضغط العمل.
- القدرة على تحديد المشكلات وحلها.
- إدارة الوقت.
- القدرة على الابتكار والمبادرة.
- القدرة على التحليل المنطقي.
- القدرة على التنبؤ بالمخاطر والكوارث التي قد تطرأ على البيئة الزراعية.







وظائف الثروة الحيوانية





أخصائي أحياء (Biology Specialist)

الوصف العام:

يقوم بدراسة أعضاء المخلوقات الحية وعلاقتها بالبيئة. ويعمل على إعداد الأبحاث العلمية لإنتاج وتطوير منتجات جديدة.

الواجبات والمسؤوليات:

- تشخيص الأمراض التي تصيب الحيوانات، وتصنيف البكتيريا المسببة لها وفحصها مخبرياً.
- تقديم الاستشارة الفنية في مجال إجراء الفحوصات البيطرية، والمسح الشامل للأمراض الحيوانية.
- إعداد كشوفات الاحتياجات اللازمة لمجال عمله من أدوات المختبر والمواد الكيميائية.
- إعداد النشرات الإرشادية لتوعية المواطنين بأمراض الحيوانات والوقاية منها.
- سحب العينات العشوائية الممثلة للحظائر الحيوانية عند الحاجة إلى فحصها معملياً وفق القوانين واللوائح المنظمة لإجراءات الحجر البيطري.
- إعداد برامج التدريب والتأهيل للعاملين في مجال الحجر البيطري.
- الكشف عن الأجسام المضادة للبكتيريا في دماء الحيوانات باستخدام الطرق العلمية المختلفة.

أماكن العمل:

- وزارة الزراعة والثروة السمكية.
- المختبرات العلمية حكومية أو خاصة.



بيئة العمل:

مكتبي وميداني.

المؤهّل المطلوب:

شهادة بكالوريوس في الأحياء.

المعارف والقدرات والمهارات المطلوبة:

- إجادة اللغة الإنجليزية.
- الإلمام بالمصطلحات العلمية.
- الدقة وقوة الملاحظة.
- مهارات استخدام الحاسب الآلي.
- مهارات الاتصال والتواصل.
- مهارة اتخاذ القرار.
- مهارة التخطيط/ التنظيم.
- القدرة على تحمل ضغط العمل.
- القدرة على تحديد المشكلات وحلها.
- إدارة الوقت.
- القدرة على الابتكار والمبادرة.
- القدرة على التحليل المنطقي.



أخصائي إرشاد حيواني (Animal Guidance Specialist)

الوصف العام:

يقوم بإعداد الخطط والبرامج الإرشادية التي تخدم قطاع الثروة الحيوانية.

الواجبات والمسؤوليات:

- إعداد الخطط للبرامج الإرشادية التي تخدم قطاع الثروة الحيوانية وفق استراتيجية عامة للإرشاد الحيواني.
- إعداد البرامج التنفيذية لأعمال الإرشاد الحيواني السنوي.
- الإشراف الفني على برامج الإرشاد الحيواني.
- وضع آلية عمل مدروسة وواقعية لتفعيل دور الإرشاد الحيواني والعملية الإرشادية.
- المشاركة في الزيارات الميدانية لجميع المواقع والفئات المستفيدة من برامج الإرشاد الحيواني المختلفة.
- تحديد أولويات البرامج الإرشادية وفق أهداف ومرئيات واضحة، وكذلك وفق الإمكانيات المتاحة التي من شأنها تسهيل عملية تنفيذ البرامج الإرشادية المختلفة.
- إعداد خطة عمل واضحة ومدروسة لبرنامج تدريب الكوادر الفنية العاملة في مجال الإرشاد الحيواني ومتابعة تنفيذها.
- إعداد التقارير الإرشادية وتصميم الاستمارات الإرشادية التي تسهم في نقل المعلومة المناسبة للمربين.
- إعداد التصورات والمقترحات الخاصة بالمادة الإرشادية وتحديد التوقيت المناسب لنشرها أو إضافتها أو الإعلان عنها، وتحديد الطريقة المناسبة لذلك.

أماكن العمل:

- وزارة الزراعة والثروة السمكية.
- مشاريع ذاتية.

بيئة العمل:

مكتبي / ميداني.

المؤهّل المطلوب:

شهادة بكالوريوس في الطب البيطري.

المعارف والقدرات والمهارات المطلوبة:

- إجادة اللغة الإنجليزية.
- الدقة وقوة الملاحظة.
- مهارات استخدام الحاسب الآلي.
- مهارات الاتصال والتواصل.
- مهارة اتخاذ القرار.
- مهارة التخطيط / التنظيم.
- القدرة على تحمل ضغط العمل.
- القدرة على تحديد المشكلات وحلها.
- إدارة الوقت.
- القدرة على الابتكار والمبادرة.
- القدرة على التحليل المنطقي.



أخصائي أمراض حيوانية (Veterinary Pathologist)

الوصف العام:

يقوم بتشريح الحيوانات والطيور الميتة، وجمع العينات للفحوصات المخبرية وإعداد تقرير بذلك.

الواجبات والمسؤوليات:

- تشريح الحيوانات والطيور الميتة أو التي تكون في أطوار مختلفة من المرض لتحديد المبدئي للمرض استنادا على التغييرات في الأنسجة الظاهرة للعين المجردة.
- أخذ العينات المناسبة لفحص الأنسجة المختلفة.
- تدريب الفنيين على طرق تجهيز وإعداد العينات لإجراء الفحوصات المختلفة.
- تدريب الفنيين بالمشرفة على تجهيز الحيوانات للتشريح وجمع العينات المناسبة للفحوصات المخبرية المختلفة.
- إعداد التقارير عن أعمال المشرفة والأمراض الحيوانية التي تمت دراستها بالمختبر.
- تنفيذ زيارات ميدانية لتتبع مسببات الأمراض الحيوانية وجمع المعلومات المتعلقة بها.

أماكن العمل:

- وزارة الزراعة والثروة السمكية.
- مشاريع ذاتية.

بيئة العمل:

مكتبي وميداني.

المؤهّل المطلوب:

شهادة بكالوريوس في الطب البيطري.

المعارف والقدرات والمهارات المطلوبة:

- إجادة اللغة الإنجليزية.
- الدقة وقوة الملاحظة.
- مهارات استخدام الحاسب الآلي.
- مهارات الاتصال والتواصل.
- مهارة اتخاذ القرار.
- مهارة التخطيط / التنظيم.
- القدرة على تحمل ضغط العمل.
- القدرة على تحديد المشكلات وحلها.
- إدارة الوقت.
- القدرة على الابتكار والمبادرة.
- القدرة على التحليل المنطقي.



أخصائي بكتريولوجي (Bacteriological Specialist)

الوصف العام:

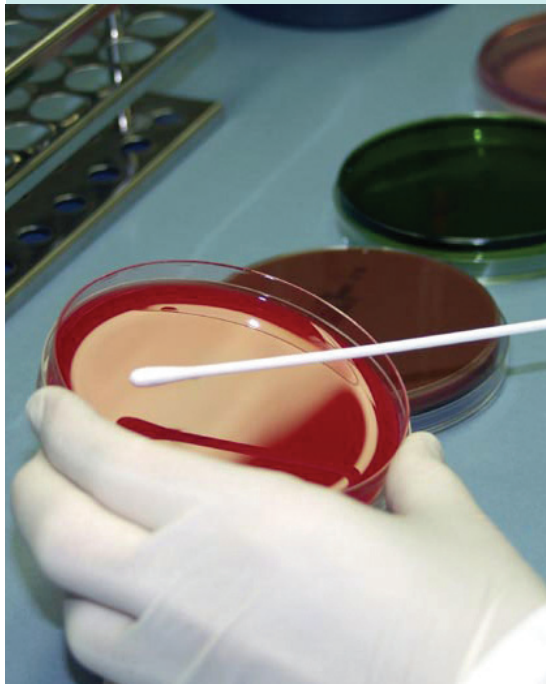
يقوم بجمع العينات وفحصها وعمل اختبارات وتشخيص الأمراض التي تصيب الحيوانات.

الواجبات والمسؤوليات:

- مراجعة جمع العينات المختلفة من الدم والبراز واللبن الواردة وفزرها وإعدادها للفحص.
- فحص العينات المختلفة بعد تجهيزها وإعداد التحاليل والاختبارات الخاصة بها.
- تشخيص الأمراض التي تصيب الحيوانات وذلك عن طريق عزل وتصنيف البكتيريا وفحصها ميكروسكوبياً (مختبرياً).
- الكشف عن الأجسام المضادة للبكتيريا في دماء الحيوانات بالطرق العلمية المختلفة.
- القيام بتحضير جميع الصبغات المستخدمة في صبغة البكتيريا للكشف عن سمومها.
- القيام بعمل اختبارات الحساسية للبكتيريا ضد جميع أنواع المضادات الحيوية باستخدام الأجهزة المختصة بالمختبر البيطري.
- إجراء الفحوصات البيطرية والمسح الشامل لمرض البروسيلا في مختلف المناطق.
- إعداد كشوف الاحتياجات اللازمة للقسم من أدوات ومواد كيميائية.
- إعداد النشرات الإرشادية لتوعية المواطنين بأمراض الحيوانات والوقاية منها.
- إعداد وتنفيذ البرامج الفطرية والعملية للكوادر العمانية في مجال أمراض الحيوان.

أماكن العمل:

- المختبرات الحكومية والخاصة.
- وزارة الزراعة والثروة السمكية.



بيئة العمل:

مكتبي / ميداني.

المؤهّل المطلوب:

شهادة بكالوريوس في الطب البيطري.

المعارف والقدرات والمهارات المطلوبة:

- إجادة اللغة الإنجليزية.
- الإلمام بالمصطلحات والتقنيات الزراعية والبحرية.
- الدقة وقوة الملاحظة.
- مهارات استخدام الحاسب الآلي.
- مهارات الاتصال والتواصل.
- مهارة اتخاذ القرار.
- مهارة التخطيط / التنظيم.
- القدرة على تحمل ضغط العمل.
- القدرة على تحديد المشكلات وحلها.
- إدارة الوقت.
- القدرة على الابتكار والمبادرة.
- القدرة على التحليل المنطقي.





أخصائي تحاليل ميكروبيولوجية (Microbiology Analyst Specialist)

الوصف العام:

يقوم بإجراء التحاليل الميكروبيولوجية اللازمة ورفع نتائجها مع اقتراح التوصيات.

الواجبات والمسؤوليات:

- إعداد الدراسات والبحوث التخصصية في مجال التحاليل الميكروبيولوجية.
- إعداد قواعد البيانات الخاصة بنظم العمل باستخدام نظم تقنية المعلومات الحديثة.
- اقتراح طرق وبرامج عمل لتحسين العمل في مجال التحاليل الميكروبيولوجية.
- إعداد قوائم بالأدوات المستخدمة في التحليل الميكروبيولوجية.
- إجراء التحاليل الميكروبيولوجية على العينات المراد دراستها.
- رفع نتائج التحليل الميكروبيولوجية إلى الجهات ذات الاختصاص.
- تدريب العاملين على كيفية التعامل مع الأدوات والمواد المستخدمة في التحاليل الميكروبيولوجية.

أماكن العمل:

- المختبرات التابعة للمؤسسات الحكومية أو الخاصة.





بيئة العمل:

مكتبي / ميداني.

المؤهلات المطلوبة:

شهادة بكالوريوس في (الأحياء - الكيمياء - المختبرات)

المعارف والقدرات والمهارات المطلوبة:

- إجادة اللغة الإنجليزية.
- الدقة وقوة الملاحظة.
- مهارات استخدام الحاسب الآلي.
- مهارات الاتصال والتواصل.
- مهارة اتخاذ القرار.
- مهارة التخطيط / التنظيم.
- القدرة على تحمل ضغط العمل.
- القدرة على تحديد المشكلات وحلها.
- إدارة الوقت.
- القدرة على الابتكار والمبادرة.
- القدرة على التحليل المنطقي.





أخصائي تربية وإنتاج نحل عسل (Honey Bee Breeding & Production Specialist)

الوصف العام:

يقوم بإجراء الدراسات على سلالات النحل، وطرق تطوير تربية وتغذية النحل.

الواجبات والمسؤوليات:

- إجراء التجارب العلمية المتعلقة بفحص وتحديد أنواع سلالات النحل المختلفة.
- إعداد مواصفات النحل المستورد المطلوب والمشاركة في فحصه عند وصوله بالتنسيق مع الجهات المعنية
- إعداد مواصفات مستلزمات الحقول الإرشادية الخاصة بتربية نحل العسل والمشاركة في لجان فحصها.
- المشاركة في إجراء الدراسات على ضبط جودة العسل.
- المشاركة بتدريب الكوادر الفنية في برامج تربية العسل وطرق تنفيذها.
- إعداد النشرات وبرامج التوعية المتعلقة بتربية النحل وكيفية المحافظة عليه.

أماكن العمل:

- المؤسسات الحكومية أو الخاصة.
- وزارة الزراعة والثروة السمكية.
- مشاريع ذاتية.



بيئة العمل:

مكتبي / وميداني.

المؤهّل المطلوب:

شهادة بكالوريوس في العلوم الزراعية.

المعارف والقدرات والمهارات المطلوبة:

- إجادة اللغة الإنجليزية.
- الإلمام بالمصطلحات والتقنيات الزراعية.
- الدقة وقوة الملاحظة.
- مهارات استخدام الحاسب الآلي.
- مهارات الاتصال والتواصل.
- مهارة اتخاذ القرار.
- مهارة التخطيط/ التنظيم.
- القدرة على تحمل ضغط العمل.
- القدرة على تحديد المشكلات وحلها.
- إدارة الوقت.
- القدرة على الابتكار والمبادرة.
- القدرة على التحليل المنطقي.
- القدرة على التنبؤ بالمخاطر والكوارث التي قد تطرأ على البيئة الزراعية.





أخصائي دواجن (Poultry Specialist)

الوصف العام:

يقوم بالإشراف على تنفيذ برامج التطعيم والمعالجة، وتقييم الإرشادات في مجال تربية الدواجن، وإعداد الخطط وتسجيل البيانات الخاصة بمناشط الدواجن.

الواجبات والمسؤوليات:

- إعداد بحوث في مجال أنواع الدواجن وأصنافها المنتجة للبيض أو اللحم ومدى ملاءمتها للبيئة المحلية، وتحديد مواعيد توزيع وبيع الدجاج.
- الإشراف على تربية الدواجن وتطوير أساليب تربيتها والعناية بها لإنتاج اللحوم.
- الإشراف على مراحل التفقيس والعناية بالطيور الصغيرة واحتياجاتها من العناصر الغذائية في ضوء الفئات العمرية.
- تحديد مواصفات الحظائر، وتوفير الشروط الصحية في الحظائر من حيث التدفئة والتهوية والمعالف والمشارب والإشراف على تعقيمها.
- دراسة القيم الغذائية لعناصر الأعلاف، وتحديد نسب عناصر الخلطة العلفية.
- الإشراف على جمع البيض وتصنيفه وتخزينه ونقله إلى الأسواق.
- دراسة أمراض الدواجن وأعراضها، والتنسيق مع الطبيب البيطري عند ظهور الأعراض المرضية.
- إعداد البرنامج الشامل والفرعي الخاص بتطوير وتنمية الدواجن وتقديم الإرشادات لمنتجي الدواجن.
- المشاركة في إعداد وتنفيذ برامج تدريب العاملين الفنيين في مجال، وإعداد خطط عاجلة لمواجهة المشكلات الطارئة تربية الدواجن.
- المشاركة في إعداد ورصد وتسجيل البيانات الخاصة بمناشط الدواجن بالمناطق الزراعية.

أماكن العمل:

- وزارة الزراعة والثروة السمكية.





بيئة العمل:

مكتبي / وميداني.

المؤهّل المطلوب:

شهادة بكالوريوس في الإنتاج الحيواني.

المعارف والقدرات والمهارات المطلوبة:

- إجادة اللغة الإنجليزية.
- الدقة وقوة الملاحظة.
- مهارات استخدام الحاسب الآلي.
- مهارات الاتصال والتواصل.
- مهارة اتخاذ القرار.
- مهارة التخطيط / التنظيم.
- القدرة على تحمل ضغط العمل.
- القدرة على تحديد المشكلات وحلها.
- إدارة الوقت.
- القدرة على الابتكار والمبادرة.
- القدرة على التحليل المنطقي.





أخصائي فيروسات (Viruses Specialist)

الوصف العام:

يقوم بتشخيص الأمراض الفيروسية التي تصيب الحيوانات والطيور، وإجراء المسوحات واختبار فاعلية اللقاحات المستعملة في تحصين الحيوانات والطيور.

الواجبات والمسؤوليات:

- إعداد وإجراء مسح الأمراض الفيروسية لجميع الحيوانات والطيور الموجودة في السلطنة بالتنسيق مع المختصين.
- دراسة حالات حدوث أمراض يشبه أن تكون من الأمراض الفيروسية وذلك بالتنسيق مع المختصين والأطباء البيطريين العاملين في الحقل.
- إعداد وإجراء البحوث اللازمة في مجال الأمراض الفيروسية.
- المشاركة في أعمال اختبار فاعلية اللقاحات المستعملة في تحصين الحيوانات والطيور، وخاصة أمراض الطاعون البقري والنيوكاسل والتهاب القصبة الهوائية والجذري.
- تدريب العاملين الفنيين بالمختبر على الاختبارات العملية الحديثة في تشخيص الأمراض الفيروسية.
- إعداد وتحضير المزارع النسيجية المختلفة لتشخيص الفيروسات والتجارب السيولوجية.
- استعمال أجنة البيض لحيوانات التجارب لتشخيص أمراض الدواجن والفيروس.

أماكن العمل:

- المؤسسات الحكومية أو الخاصة.
- مختبرات علمية حكومية أو خاصة.



بيئة العمل:

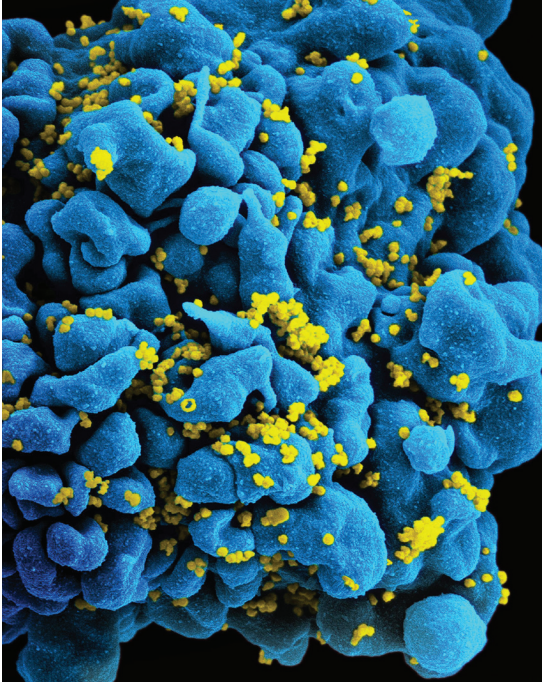
مكتبي / وميداني.

المؤهّل المطلوب:

شهادة بكالوريوس في الطب البيطري.

المعارف والقدرات والمهارات المطلوبة:

- إجادة اللغة الإنجليزية.
- الدقة وقوة الملاحظة.
- مهارات استخدام الحاسب الآلي.
- مهارات الاتصال والتواصل.
- مهارة اتخاذ القرار.
- مهارة التخطيط / التنظيم.
- القدرة على تحمل ضغط العمل.
- القدرة على تحديد المشكلات وحلها.
- إدارة الوقت.
- القدرة على الابتكار والمبادرة.
- القدرة على التحليل المنطقي.



أخصائي مكافحة الحشرات (Pest Control Specialist)

الوصف العام:

يقوم بتحديد نوعيات وكميات المبيدات الحشرية المناسبة، وإعداد البرامج والخطط لمكافحة الحشرات والقوارض.

الواجبات والمسؤوليات:

- إعداد الدراسات و البحوث التخصصية في مجال مكافحة الحشرات.
- إعداد قواعد البيانات الخاصة بنظم العمل باستخدام نظم تقنية المعلومات الحديثة.
- إعداد طرق وبرامج عمل لتحسين وتبسيط العمل في مجال مكافحة الحشرات.
- تحديد نوعيات وكميات المبيدات الحشرية وسموم القوارض المناسبة لاستخدامها في مكان العمل.
- دراسة الاحتياجات اللازمة لأعمال مسح الحشرات والقوارض.
- المشاركة بحملات التوعية في مجال القوارض والحشرات.
- المشاركة في إعداد برامج وخطط مكافحة الحشرات والقوارض.
- العمل ضمن فريق المكافحة للقيام بأعمال المسح المختلفة.

أماكن العمل:

- وزارة الزراعة والثروة السمكية.
- شركات مكافحة الحشرات.



بيئة العمل:

مكتبي / وميداني.

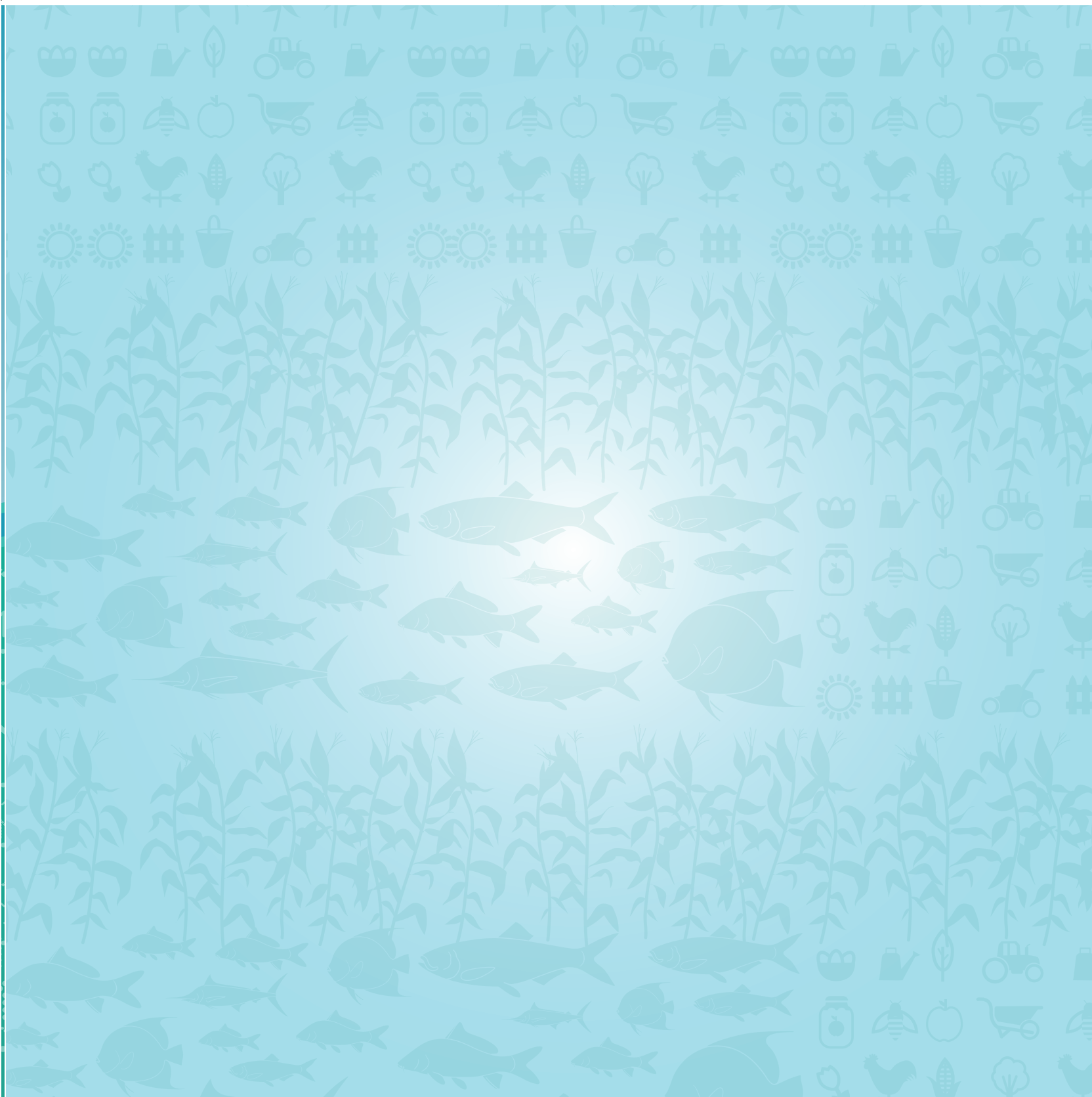
المؤهل المطلوب:

شهادة بكالوريوس (كيمياء-أحياء).

المعارف والقدرات والمهارات المطلوبة:

- إجادة اللغة الإنجليزية.
- الإلمام بالمصطلحات والتقنيات الزراعية والبحرية.
- الدقة وقوة الملاحظة.
- مهارات استخدام الحاسب الآلي.
- مهارات الاتصال والتواصل.
- مهارة اتخاذ القرار.
- مهارة التخطيط / التنظيم.
- القدرة على تحمل ضغط العمل.
- القدرة على تحديد المشكلات وحلها.
- إدارة الوقت.
- القدرة على الابتكار والمبادرة.
- القدرة على التحليل المنطقي.
- القدرة على التنبؤ بالمخاطر والكوارث التي قد تطرأ على البيئة الزراعية.







وظائف الثروة السمكية



أخصائي أحياء بحرية (Marine Biology Specialist)

الوصف العام:

يقوم بإجراء التحاليل البيولوجية، وإعداد الدراسات المتعلقة بالأحياء البحرية، وتقدير حجم مخزونها الطبيعي، وكيفية المحافظة عليها لضمان استمراريته.

الواجبات والمسؤوليات:

- إجراء التحاليل البيولوجية المختلفة لأنواع الأحياء البحرية بطريقة مطابقة للمعايير ومواصفات ضمان الجودة.
- إعداد الدراسات والبحوث المتعلقة بالموارد البحرية.
- تقدير حجم المخزون الطبيعي للموارد البحرية، وتحديد مجموعاتها.
- إعداد قواعد البيانات الخاصة المتعلقة بإجراء التحاليل البيولوجية المختلفة لأنواع الأحياء البحرية باستخدام نظم تقنية المعلومات الحديثة.
- إعداد مقترحات لطرق وبرامج عمل لتحسين وتبسيط العمل في مجال الأحياء والبيئة البحرية.
- القيام بتخزين وتبويب البيانات وتجهيزها لإجراء التحليل.
- إعداد تقارير نتائج البحوث السمكية والتوصيات التي تقترحها.
- المشاركة في رسم الخطط والبرامج المتعلقة بالأحياء البحرية.
- إعداد وصياغة المقترحات المتعلقة بضمان استمرارية الأحياء البحرية وعدم تعرضها للانقراض.

أماكن العمل:

- المؤسسات الحكومية والخاصة.
- وزارة الزراعة والثروة السمكية.

بيئة العمل:

مكتبي / وميداني.

المؤهّل المطلوب:

شهادة بكالوريوس في الأحياء البحرية أو علم الأسماك أو علوم البحار.

المعارف والقدرات والمهارات المطلوبة:

- إجادة اللغة الإنجليزية.
- الإلمام بالمصطلحات والتقنيات البحرية.
- الدقة وقوة الملاحظة.
- مهارات استخدام الحاسب الآلي.
- مهارات الاتصال والتواصل.
- مهارة اتخاذ القرار.
- مهارة التخطيط / التنظيم.
- القدرة على تحمل ضغوط العمل.
- القدرة على تحديد المشكلات وحلها.
- إدارة الوقت.
- القدرة على الابتكار والمبادرة.
- القدرة على التحليل المنطقي.
- القدرة على التنبؤ بالمخاطر والكوارث التي قد تطرأ على البيئة البحرية.



أخصائي بيئة بحرية (Marine Enviroment Specialist)

الوصف العام:

يقوم بإجراء المسوحات، ورسم خرائط للبيئة الساحلية، ودراسة الظواهر البيئية والفيزيائية والكيميائية، وإعداد الدراسات والتقارير بشأنها.

الواجبات والمسؤوليات:

- إعداد برامج الأبحاث والدراسات الكمية والنوعية على بيوض ويرقات الأسماك واللافقاريات الأساسية، وتحديد مواقعها ومواسمها، ودراسة الظواهر البيئية والفيزيائية والكيميائية، وأثرها على توزيع البيوض واليرقات المعتمدة.
- دراسة التيارات البحرية، وحركات المد والجزر بطريقة مطابقة للمعايير ومواصفات ضمان الجودة المعتمدة.
- إعداد الدراسات والبحوث التخصصية في مجال البيئة البحرية، والموصفات الخاصة لإقامة الشعاب المرجانية الصناعية.
- إعداد وتنفيذ برامج الهائمات البحرية النباتية والحيوانية، ودراسة مسبباتها.
- الإشراف على تطوير برنامج الاستشعار عن بعد، ودراسة التغيرات والظواهر البحرية.

أماكن العمل:

- المؤسسات الحكومية والخاصة.
- وزارة الزراعة والثروة السمكية.

بيئة العمل:

مكتبي وميداني.

المؤهّل المطلوب:

شهادة بكالوريوس في العلوم السمكية أو علوم البحار.

المعارف والقدرات والمهارات المطلوبة:

- إجادة اللغة الإنجليزية.
- الإلمام بالمصطلحات والتقنيات البحرية.
- الدقة وقوة الملاحظة.
- مهارات استخدام الحاسب الآلي.
- مهارات الاتصال والتواصل.
- مهارة اتخاذ القرار.
- مهارة التخطيط/ التنظيم.
- القدرة على تحمل ضغط العمل.
- القدرة على تحديد المشكلات وحلها.
- إدارة الوقت.
- القدرة على الابتكار والمبادرة.
- القدرة على التحليل المنطقي.



أخصائي استزراع سمكي (Aquacultural Specialist)

الوصف العام:

يقوم بتنمية الاستزراع السمكي وأنشطة الثروات المائية الحية، وإعداد الدراسات والبحوث المتعلقة بها.

الواجبات والمسؤوليات:

- القيام بالأعمال المتعلقة بزراعة الثروات المائية الحية بطريقة مطابقة للمعايير ومواصفات ضمان الجودة المعتمدة.
- إعداد الدراسات والبحوث التخصصية في مجال الاستزراع السمكي.
- تنفيذ برامج العمل في مجال تنمية أنشطة استزراع الثروات المائية الحية بما يحقق الاستفادة الاقتصادية والاجتماعية المثلى وبما يساهم في خطط التطوير والتحديث المعتمدة.
- تقديم المعاونة الفنية في مجال استزراع الثروات المائية الحية، والمشاركة في إلقاء الندوات والمؤتمرات العلمية ذات الصلة بتنمية وإدارة أنشطة الاستزراع السمكي.
- إعداد قواعد البيانات الخاصة بنظم العمل المتعلقة بتنفيذ القوانين والتشريعات والضوابط اللازمة لقيام أنشطة تجارية لاستزراع الثروات المائية الحية وذلك باستخدام نظم تقنية المعلومات الحديثة.
- اقتراح طرق وبرامج عمل لتحسين وتبسيط العمل في مجال الاستزراع السمكي.
- إعداد مقترحات البرامج التدريبية للعاملين في تنمية استزراع الثروات المائية الحية.
- إعداد التقارير الدورية والشهرية والسنوية المتعلقة بمشاريع الاستزراع السمكي.

أماكن العمل:

- وزارة الزراعة والثروة السمكية.
- مشاريع ذاتية.



بيئة العمل:

مكتبي / وميداني.

المؤهّل المطلوب:

شهادة بكالوريوس علوم سمكية أو علوم بحار أو تسويق.

المعارف والقدرات والمهارات المطلوبة:

- إجادة اللغة الإنجليزية.
- الإلمام بالمصطلحات والتقنيات البحرية.
- الدقة وقوة الملاحظة.
- مهارات استخدام الحاسب الآلي.
- مهارات الاتصال والتواصل.
- مهارة اتخاذ القرار.
- مهارة التخطيط / التنظيم.
- القدرة على تحمل ضغط العمل.
- القدرة على تحديد المشكلات وحلها.
- إدارة الوقت.
- القدرة على الابتكار والمبادرة.
- القدرة على التحليل المنطقي.
- القدرة على التنبؤ بالمخاطر والكوارث التي قد تطرأ على بيئة المزارع السمكية.



أخصائي إرشاد سمكي (Fishery Guidance Specialist)

الوصف العام:

يقوم بإعداد وتجهيز المعدات والأجهزة الحديثة الخاصة بالصيادين، وإرشادهم بالطريقة المثلى في استخدامها.

الواجبات والمسؤوليات:

- إعداد وتحضير الأجهزة والمعدات الحديثة في مجال صيد الأسماك وبطريقة مطابقة للمعايير ومواصفات ضمان الجودة المعتمدة.
- إجراء التجارب على الأجهزة والمعدات الحديثة في مجال الصيد لمعرفة مدى كفاءتها وجدواها في المياه العمانية بالتعاون مع قسم تقنيات ومعدات الصيد البحري.
- إعداد المواصفات الخاصة بالقوارب والمعدات السمكية، ومتابعة تنفيذها بالتنسيق مع قسم تقنيات ومعدات الصيد البحري.
- إعداد ودراسة احتياجات الصيادين من أجهزة ومعدات في مجال الصيد.
- تدريب مرشدي الأسماك والصيادين على استخدام الأجهزة والمعدات الحديثة.
- إعداد قواعد البيانات الخاصة بنظم العمل الإرشادي السمكي باستخدام نظم تقنية المعلومات الحديثة.

أماكن العمل:

- المؤسسات الحكومية والخاصة.
- وزارة الزراعة والثروة السمكية.

بيئة العمل:

مكتبي / ميداني.

المؤهّل المطلوب:

شهادة بكالوريوس في العلوم السمكية، أو علوم البحار.

المعارف والقدرات والمهارات المطلوبة:

- إجادة اللغة الإنجليزية.
- الإلمام بالمصطلحات والتقنيات البحرية.
- الدقة وقوة الملاحظة.
- مهارات استخدام الحاسب الآلي.
- مهارات الاتصال والتواصل.
- مهارة اتخاذ القرار.
- مهارة التخطيط / التنظيم.
- القدرة على تحمل ضغط العمل.
- القدرة على تحديد المشكلات وحلها.
- إدارة الوقت.
- القدرة على الابتكار والمبادرة.
- القدرة على التحليل المنطقي.



أخصائي تسويق سمكي (Fish Marketing Specialist)

الوصف العام:

يقوم بإعداد وجمع بيانات أسعار الأسماك في الأسواق المحلية والعالمية، وتحليلها ودراسة حجم الطلب المحلي للأسماك وطرق تسويقها.

الواجبات والمسؤوليات:

- تنفيذ برامج العمل في مجال الإرشاد التسويقي بما يساهم في تطوير والتحديث المعتمدة.
- إعداد وجمع البيانات المتعلقة بأسعار الأسماك في الأسواق المحلية والعالمية بطريقة مطابقة للمعايير ومواصفات ضمان الجودة المعتمدة.
- إعداد الدراسات والبحوث التخصصية في مجال حجم الطلب المحلي للأسماك وطرق تسويقها، وإعداد التقارير بشأنها.
- تقديم المعاونة الفنية في مجال إرشاد التسويق السمكي.
- تحليل البيانات المتعلقة بأنواع وأسعار الأسماك محليا وعالميا وإعداد التوصيات بشأنها.
- التنسيق مع مختلف أقسام ودوائر الثروة السمكية بشأن جمع البيانات والمعلومات عن الأسماك وأسعارها.
- إعداد وتنفيذ معاملات تراخيص نقل وتداول الثروات المائية الحية برا وبحرا وجوا للشركات والأفراد ومتابعتها.
- إعداد قواعد البيانات الخاصة بنظم عمل إرشاد التسويق السمكي باستخدام نظم تقنية المعلومات الحديثة.
- اقتراح طرق وبرامج عمل لتحسين وتبسيط العمل في مجال إرشاد التسويق السمكي.
- إعداد التقارير حول أهم البرامج التي تم تنفيذها في مجال إرشاد التسويق السمكي.

أماكن العمل:

- المؤسسات الحكومية أو الخاصة.
- وزارة الزراعة والثروة السمكية.

بيئة العمل:

مكتبي وميداني.

المؤهّل المطلوب:

شهادة بكالوريوس علوم سمكية، أو علوم البحار، أو التسويق.

المعارف والقدرات والمهارات المطلوبة:

- إجادة اللغة الإنجليزية.
- الإلمام بالمصطلحات والتقنيات البحرية.
- الدقة وقوة الملاحظة.
- مهارات استخدام الحاسب الآلي.
- مهارات الاتصال والتواصل.
- مهارة اتخاذ القرار.
- مهارة التخطيط/ التنظيم.
- القدرة على تحمل ضغط العمل.
- القدرة على تحديد المشكلات وحلها.
- إدارة الوقت.
- القدرة على الابتكار والمبادرة.
- القدرة على التحليل المنطقي.



أخصائي استزراع صفيح (Abalone Culture Specialist)

الوصف العام:

يقوم بإعداد الدراسات والتجارب في مجال استزراع الصفيح.

الواجبات والمسؤوليات:

- تقديم المعاونة الفنية في مجال مشروعات إستزراع الصفيح.
- إجراء التجارب الخاصة بتطوير إستزراع الصفيح.
- اقتراح طرق وبرامج عمل لتحسين وتبسيط العمل في مجال استزراع الصفيح.
- إعداد خطط وبرامج خاصة بتطوير إستزراع الصفيح.
- إعداد مقترحات بحثية مختبرية وحقلية وإعداد تقارير خاصة بها.

أماكن العمل:

- المؤسسات الحكومية والخاصة.
- وزارة الزراعة والثروة السمكية.
- مشاريع ذاتية.

بيئة العمل:

مكتبي وميداني.

المؤهّل المطلوب:

شهادة بكالوريوس في الاستزراع السمكي أو تغذية الأسماك.

المعارف والقدرات والمهارات المطلوبة:

- إجادة اللغة الإنجليزية.
- الإلمام بالمصطلحات العلمية.
- الدقة وقوة الملاحظة.
- مهارات استخدام الحاسب الآلي.
- مهارات الاتصال والتواصل.
- مهارة اتخاذ القرار.
- مهارة التخطيط/ التنظيم.
- القدرة على تحمل ضغط العمل.
- القدرة على تحديد المشكلات وحلها.
- إدارة الوقت.
- القدرة على الابتكار والمبادرة.
- القدرة على التحليل المنطقي.
- القدرة على التنبؤ بالمخاطر والكوارث التي قد تطرأ على البيئة.



أخصائي معدات صيد (Fishing Equipment Specialist)

الوصف العام:

يقوم بإعداد المواصفات لمعدات الصيد المستخدمة في الصيد الحريفي والتجاري، ودراسة المعدات الضارة المستخدمة في وسائل الصيد، ومتابعة تطورات صناعة المعدات.

الواجبات والمسؤوليات:

- تنفيذ برامج العمل في مجال إعداد ووضع المواصفات لمعدات الصيد المستخدمة في الصيد الحريفي والتجاري من قوارب وشباك ومعدات ميكانيكية.
- إعداد المواصفات لمعدات الصيد البحري بطريقة مطابقة للمعايير ومواصفات ضمان الجودة المعتمدة.
- إعداد الدراسات والبحوث التخصصية في مجال الصيد الحريفي والتجاري، ومتابعة كافة التطورات في صناعة معدات الصيد إقليمياً ودولياً، ودراساتها ومدى إمكانية تطبيقها بالسلطنة.
- تقديم المعاونة الفنية في مجال إعداد المواصفات لمعدات الصيد الحريفي والتجاري والأمور ذات العلاقة.
- إعداد قواعد البيانات الخاصة بنظم العمل الهندسية باستخدام نظم تقنية المعلومات الحديثة.

أماكن العمل:

- المؤسسات الحكومية أو الخاصة.
- وزارة الزراعة والثروة السمكية.
- مشاريع ذاتية.



بيئة العمل:

مكتبي / وميداني.

المؤهّل المطلوب:

شهادة بكالوريوس هندسة ميكانيكية.

المعارف والقدرات والمهارات المطلوبة:

- إجادة اللغة الإنجليزية.
- الإلمام بالمصطلحات والتقنيات البحرية.
- الدقة وقوة الملاحظة.
- مهارات استخدام الحاسب الآلي.
- مهارات الاتصال والتواصل.
- مهارة اتخاذ القرار.
- مهارة التخطيط / التنظيم.
- القدرة على تحمل ضغط العمل.
- القدرة على تحديد المشكلات وحلها.
- إدارة الوقت.
- القدرة على الابتكار والمبادرة.
- القدرة على التحليل المنطقي.
- القدرة على التنبؤ بالمخاطر والكوارث التي قد تطرأ على البيئة البحرية.



أخصائي أحياء دقيقة (Micro Biologist)

الوصف العام:

يقوم بدراسة ورصد المتغيرات البيولوجية لأنواع الأسماك، ودراسة المخزون السمكي بهدف إدارة المصائد.

الواجبات والمسؤوليات:

- إجراء التحاليل البيولوجية المختلفة لأنواع الأسماك وبطريقة مطابقة للمعايير ومواصفات ضمان الجودة المعتمدة.
- إعداد دراسة في مجال بيولوجية الموارد البحرية وتقدير مخازنها ومجموعاتها.
- إجراء التحاليل البيولوجية المختلفة لأنواع الأسماك.
- إعداد التقارير التي تحوي نتائج البحوث السمكية والتوصيات التي تقترحها.
- إعداد قواعد البيانات المتعلقة بالتحاليل الدقيقة لمختلف أنواع الأسماك باستخدام نظم تقنية المعلومات الحديثة.
- اقتراح برامج عمل لتحسين وتبسيط العمل في مجال الأحياء الدقيقة، والأمور ذات العلاقة بالعلوم السمكية.
- إعداد الخطط والبرامج البحثية المتعلقة بيولوجيا ومصائد الأسماك.

أماكن العمل:

- المختبرات العلمية.
- المؤسسات الحكومية.

بيئة العمل:

مكتبي وميداني.

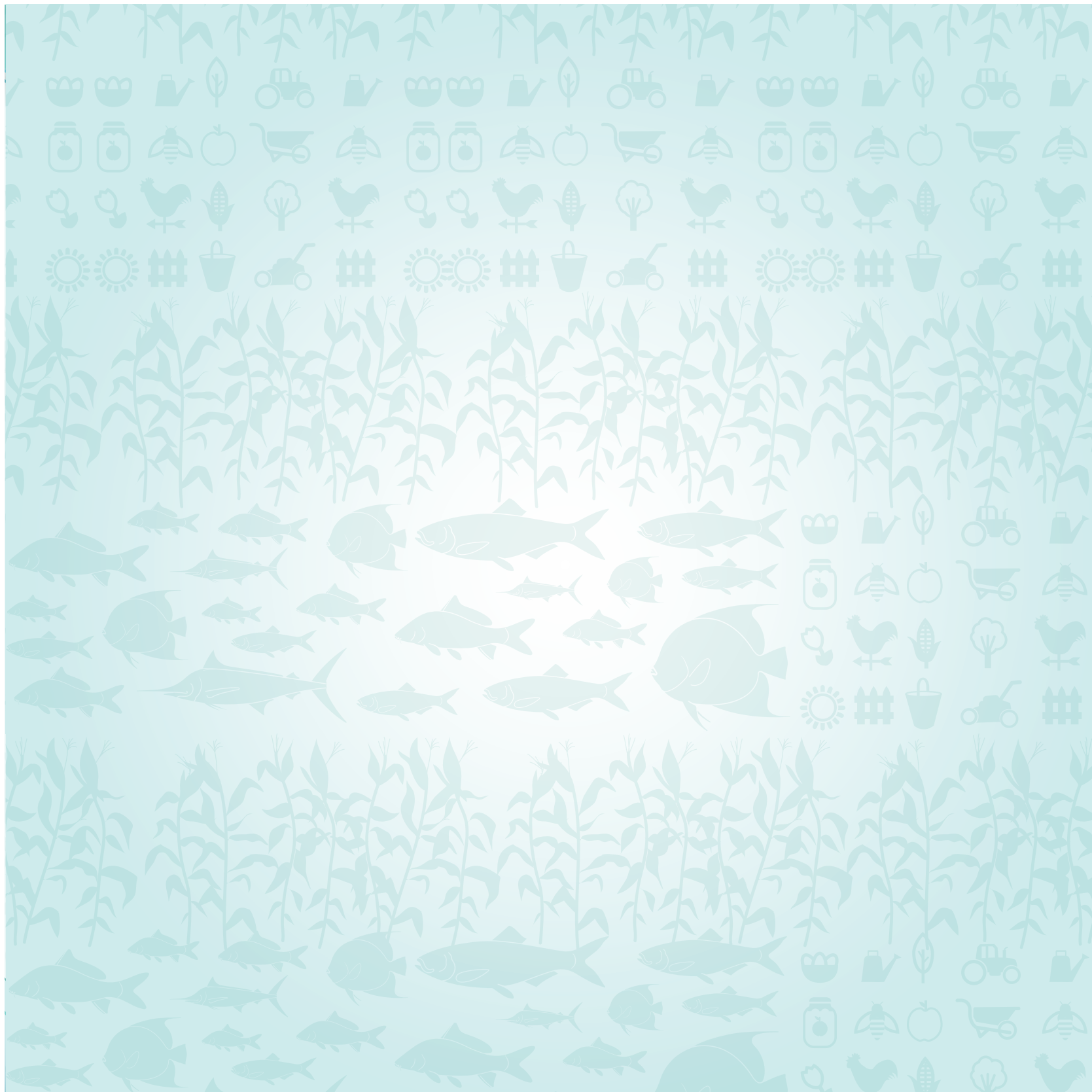
المؤهّل المطلوب:

شهادة بكالوريوس في تحليل الأحياء الدقيقة.

المعارف والقدرات والمهارات المطلوبة:

- إجادة اللغة الإنجليزية.
- الإلمام بالمصطلحات العلمية.
- الدقة وقوة الملاحظة.
- مهارات استخدام الحاسب الآلي.
- مهارات الاتصال والتواصل.
- مهارة اتخاذ القرار.
- مهارة التخطيط/ التنظيم.
- القدرة على تحمل ضغط العمل.
- القدرة على تحديد المشكلات وحلها.
- إدارة الوقت.
- القدرة على الابتكار والمبادرة.
- القدرة على التحليل المنطقي.
- القدرة على التنبؤ بالمخاطر والكوارث التي قد تطرأ على البيئة.





المراجع

- المكتب التنفيذي لمجلس وزراء العمل والشؤون الاجتماعية بدول مجلس التعاون الخليجي (١٩٩٣) الدليل العربي الخليجي الموحد للتصنيف والتوصيف المهني. البحرين.
- موقع دليل اختيار المهن السعودي <http://cat.hrdf.org.sa> تاريخ الدخول ٢٠١٦/٤/٥
- وزارة الزراعة والثروة السمكية (ب.ت) بطاقات الوصف الوظيفي التابعة لوزارة الزراعة والثروة السمكية. سلطنة عمان.
- جامعة السلطان قابوس (ب.ت) كتيب التخصص والوظيفة. سلطنة عمان.



• للتواصل مع المركز الوطني للتوجيه المهني: •

@ ncgc@moe.om

ncgc_Oman

@ncgc_awareness

Ncgc Oman

رقم الإيداع المحلي: ٢٠١٦/٥١٥

جميع الحقوق محفوظة ©

المركز الوطني للتوجيه المهني – وزارة التربية والتعليم ٢٠١٦م



